



3036

Pedra en mà recorrem el Gaià
Santa Coloma de Queralt (Conca
de Barberà)

La Bastida Participació

Dates

Del 14 al 28 de juliol

Tipologia

Patrimoni, Medi Ambient

Busquem joves del teu perfil

Joves motivats a descobrir la cultura i l'entorn de Santa Coloma de Queralt, on participarem en tasques de recuperació i comunicació alhora que vivim amb altres joves i coneixem la vida social del poble.

Què hi pots trobar?

És un camp on es vol preservar l'entorn del riu Gaià i les construccions que l'envolten. Per donar a conèixer la tasca es prepararà i gravarà un podcast de difusió del camp. Finalment es descobriran entitats i projectes per conèixer millor Santa Coloma de Queralt, la seva cultura i història.

Per què triar aquest camp?

Serà una experiència inoblidable de contacte amb la natura, el riu i el patrimoni que l'envolta, a més de conèixer altres joves i projectes locals. Serà una bona aventura on farem moltes activitats i excursions!

Amb el suport de



Codi: 3036

- **Municipi:** Santa Coloma de Queralt
- **Data d'inici:** 14.07.2024
- **Places:** 15
- **Nom del camp:** Pedra en mà recorrem el Gaià
- **Preu:** 199 €
- **Tipologia:** Patrimoni i Medi Ambient
- **Data de finalització:** 28.07.2024
- **Edat:** 14-17

● **Descripció del camp de treball**

El camp de treball és una oportunitat per aprendre a través de l'experiència, la descoberta del territori i la col·laboració amb un projecte local i la seva comunitat, especialment amb les persones joves del poble. "Pedra en mà recorrem el Gaià" vol obrir les portes de Santa Coloma de Queralt a un grup de joves d'entre 14 i 17 anys a col·laborar amb les iniciatives locals de preservació de l'entorn local, formades per gent diversa compromesa amb la recuperació de l'entorn i implicades en la dinamització del poble.

● **Entitat gestora**

La Bastida Participació és una cooperativa sense ànim de lucre liderada per tres joves que actua principalment a la demarcació de Tarragona. Treballem per posar les joves al centre, creant espais com aquest on la participació juvenil sigui un eix central per apoderar i donar veu a les joves. Col·laborem amb l'Ajuntament de Santa Coloma de Queralt i la secció de patrimoni de l'Associació Cultural Baixa Segarra, entre d'altres entitats, per fer que l'experiència sigui més enriquidora.

● **Municipi on es desenvolupa el camp de treball**

Santa Coloma de Queralt està situat a l'extrem nord-est de la província de Tarragona. Encara que administrativament pertany a la Conca de Barberà, és el centre de la comarca natural de la Baixa Segarra i es situa a la capçalera del riu Gaià. Té una població de 2700 habitants i tot i la seva dimensió reduïda, compta amb una rica diversitat associativa cosa que fa que sigui un poble actiu i viu.



● Descripció de la feina tècnica

La feina tècnica es dividirà en dues parts i es farà durant els matins:

1. Recuperació d'elements patrimonials a l'entorn del riu Gaià (primera part del matí)
 - Neteja i desbrossat de l'entorn de l'aqüeducte, la sèquia i la bassa del Molí Nou.
 - Arranjament de la base i l'entorn del Molí Nou, primer molí de la Ruta de Molins Fariners.
 - Recuperació de construccions de pedra seca a l'entorn del Molí Nou, com ara marges en camins públics.
 - Reconeixement de fauna i invertebrats per conèixer la qualitat biològica del riu i de la flora de l'entorn (amb la col·laboració de l'associació mediambiental La Sínia).
2. Elaboració d'un podcast divulgatiu sobre el camp de treball i la història dels molins fariners i el patrimoni fluvial del riu Gaià (segona part del matí):
 - Presentació de l'estructura del podcast i pluja d'idees conjunta (Setmana 1)
 - Treball en grups: preparació de cada secció (Setmana 1)
 - Gravació del podcast i realització d'entrevistes (Setmana 2)
 - Difusió i presentació del camp de treball i el podcast (Setmana 2)



• Horari de treball



Aquest horari estarà condicionat a la climatologia i altres factors que puguin condicionar el seu compliment.

7:30 – 8:15: Despertar-se i esmorzar

8:30 – 14:00: Feina tècnica amb mitja hora de descans per fer segon esmorzar.

14:00 – 15:00: Dinar

15:00 – 16:30: Temps lliure i càrrecs (recollir i manteniment de l'espai)

16:30 – 20:30: Activitats diàries i berenar

20:30 – 22:00: Sopar

22:00 – 23:15: Activitat de nit

23:15 – 23:45: Anar a dormir (24h silenci)

Els caps de setmana l'horari variarà en funció de les activitats i sortides.

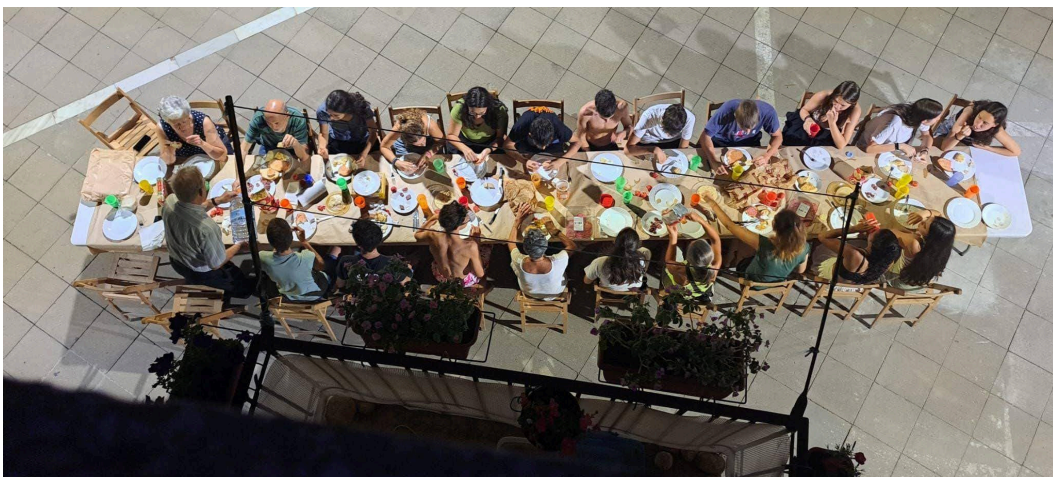
• Activitats complementàries i de temps de lleure



L'entitat gestora del camp de treball es reserva el dret de modificar les activitats complementàries.

- Activitats de coneixença del grup, de cooperació i distensió per generar cohesió.
- Temps lliure a la piscina i pel poble.
- Gimcana de descoberta de Santa Coloma de Queralt: descobrirem els elements històrics, llocs interessants i les curiositats del poble a partir d'una gimcana en grups.
- Rutes i sortides. A partir de rutes i sortides es durà a terme la coneixença de l'entorn natural i històric del riu Gaià, com ara la ruta dels Molins Fariners, l'excursió a Santa Perpètua de Gaià i als gorgs de Querol.
- Tallers i activitats guiades. S'utilitzaran activitats guiades per conèixer projectes locals (taller la Gàrgola, folk al carrer, visita de La Farinera i altres elements històrics).
- Llar-Escola de Vida: Activitats conjuntes amb els joves migrants de la Llar-Escola de Vida, per conèixer més de la seva experiència de vida i generar vincles amb joves d'origens diversos que viuen al poble.
- Participarem a les activitats que es duguin a terme al poble durant el camp, com la festa de barri de la Plaça Major, on gaudirem d'un correfoc i sopar popular.
- Per acabar, també es donarà espai a fer activitats proposades directament pel grup, i es realitzaran assemblees per tal de millorar el funcionament del camp entre totes.

Cal tenir en compte que, circumstàncies imprevistes o causes de força major, poden afectar les activitats d'educació en el lleure i veure's obligades a modificar la seva activitat per complir la normativa que es pugui generar.



● Organització interna

Al principi del camp s'estableix un sistema rotatiu equitatiu en les tasques i serveis. El grup de participants es dividirà en quatre subgrups, tres de quatre participants i un de tres. A l'hora de fer el dinar, al voltant de les 12:30, tres dels grups es quedaran fent la feina tècnica, i un grup tornarà cap a l'allotjament per fer el dinar per la resta de companys. Així doncs, cada dia un grup realitzarà les tasques d'intendència (dinar, sopar i esmorzar) i la resta dels grups es dividiran les tasques de neteja.

Durant el camp de treball és imprescindible que el grup de participants desenvolupi prou autonomia per organitzar les seves tasques sense la supervisió constant de l'equip educatiu. Les principals tasques comunes són:

- Parar i desparar la taula de l'esmorzar, el dinar i el sopar.
- Netejar el menjador i fregar els estris personals i comuns.
- Mantenir netes les zones comunes i reciclar.

● A tenir en compte per les persones amb necessitats específiques

Els camps de treball són activitats de lleure i voluntariat adreçades a totes les persones joves.

L'allotjament compta amb ascensor. Tot i això, les vies d'accés al lloc on es durà a terme la tasca tècnica són senders petits i distàncies llargues a peu. Depenent del tipus de mobilitat no seria un impediment. Moltes de les activitats a l'aire lliure seran de caràcter lúdic i esportiu ja que s'utilitzarà la natura i el poble com a zona d'activitats en el temps lliure.

● Devolució de la quota



No es tornarà cap import per anul·lació de la plaça del camp de treball excepte en el cas de tractar-se d'un motiu mèdic degudament justificat o en cas de suspensió de l'activitat.

No es tornarà cap import en cas d'anul·lació del camp per causes alienes a l'entitat o a l'Agència Catalana de Joventut.

● Material necessari

- Necesser d'higiene personal
- Llanterna
- Crema Solar i antimosquits
- Cantimplora
- Sac de dormir

- Carmanyola i tovalló de roba
- Motxilla petita (per fer excursions d'un dia)
- Càmera si es volen fer fotos (les monitores en faran)
- 7 mudes còmodes (tindrem un dia assignat per rentar roba)
- Gorra
- Guants d'obrer
- Roba d'abric per la nit
- Xancles de riu o lligades
- Dos parells de calçat còmode (per caminar per muntanya i còmodes per treballar)
- Dos tovalloles (dutxa i piscina), banyador i xanquetes

● Documentació necessària



DNI/NIE

Targeta sanitària

Una altra assegurança mèdica si se'n disposa

● Ús de dispositius mòbils



La utilització dels telèfons mòbils és permesa en els camps de treball sempre que es compleixin les pautes mínimes i comunes establertes en tots els camps de treball. Aquestes pautes formen part dels reglaments interns de cada camp de treball.

Cada jove serà responsable del seu propi dispositiu mòbil, sense que l'entitat gestora del camp de treball ni la Direcció General de Joventut ni l'Agència Catalana de la Joventut se'n facin responsables en cas de pèrdua, robatori o qualsevol tipus d'accident o incident que passi.

El no-compliment de les pautes d'ús d'aquests aparells pot ser considerat com a falta greu de les normes de convivència del camp de treball, amb la sanció corresponent.

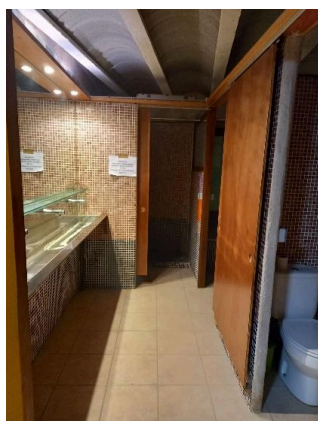
● Assegurança



L'entitat gestora del camp de treball té les assegurances de responsabilitat civil i d'accidents que marca la llei.

- **Allotjament**

L'allotjament dels participants serà Cal Nialet (C/ Forn de Baix 15), situat al call jueu, just al centre del poble i per tant amb molta proximitat al nucli històric, la Plaça Major i els comerços locals.



- **Punt de trobada**

Dia i hora de rebuda: Diumenge 14 de juliol a les 19 h

El camp de treball finalitzarà el 28 de juliol a les 11 h, al mateix punt de trobada.

El punt de trobada serà al Passeig de la Muralla, concretament al Monument a la Pagesia que hi ha a la rotonda central del Passeig. Hi ha zona d'aparcament al voltant de tot al passeig i està al costat de l'allotjament.

Passeig de la Muralla, 23, 43420 Santa Coloma de Queralt



- **Contactes i emergència previs al camp de treball**



Persones de contacte:

Júlia Mullerat Padró



Telèfons:

613 12 10 89



Correus electrònics:

julia@labastida.coop

• Com arribar-hi

El transport és a càrrec de la persona participant

Tren



Santa Coloma de Queralt no té estació de tren. Les més pròximes són Igualada, Cervera o Montblanc. En cas que algun/a participant assistís al camp de treball en aquest mitjà haurà d'avisar-nos amb antelació per poder recollir-lo/a.

Bus



La principal companyia d'autobusos és l'antiga Hispano Igualadina, actual Monbus, i ofereix el servei de transport des de Tarragona i Barcelona, en diferents horaris els dies laborables i festius. Per a més informació trucar al telèfon d'atenció al client 900 92 91 92.

Cotxe

Des de Barcelona:

Per l'autovia A2 direcció Lleida. Sortida 532 La Panadella i enllaçar amb la C-241.

Per l'autopista AP2 direcció Tarragona i després AP7 direcció Lleida - Saragossa. Sortida 9 Montblanc. Continuar per la C-241.

Des de Lleida:

Per l'autovia A2 direcció Barcelona. Sortida 532 La Panadella i enllaçar amb la C-241 fins a Santa Coloma de Queralt.



Des de Tarragona:

Per la A-27 fins a Montblanc. Seguir per la C-14 direcció Tàrrrega - Andorra i a continuació per la C-241.

Des de la ciutat de Reus per la C-14 direcció Montblanc. Seguir direcció Tàrrrega – Andorra i a continuació per la C-241.

Des de Girona:

Per la AP7 (o C25) direcció Lleida. Sortida 25 i seguir per la A7. Seguir per la N-II fins agafar la A2 direcció Lleida/Igualada. Sortida 532 La Panadella i enllaçar amb la C-241.

• Contactes i emergència durant el camp de treball



Persones de contacte:

Júlia Mullerat Padró



Telèfons:

613 12 10 89



Correus electrònics:

julia@labastida.coop

- **Compromisos de la persona participant**



La participació en aquest programa suposa l'acceptació de les condicions generals i el reglament intern de cada camp de treball, mitjançant el qual es regulen els horaris dels àpats, la neteja d'espais propis, el silenci nocturn i l'ús responsable dels dispositius mòbils, entre d'altres aspectes orientats a afavorir la convivència.

Com a persona participant al camp de treball em comprometo a:

Treballar desinteressadament els dies i les hores que estipuli el projecte del camp de treball en el qual s'ha inscrit.

Col·laborar en el desplegament de la programació de les activitats d'animació i participar-hi.

Contribuir a l'organització general del camp (tasques de neteja, de cuina, d'administració, etc.)

Respectar les diferents creences, ideologies i diferències de totes les persones participants en el camp de treball.

Romandre al camp els 15 dies que dura l'activitat des del començament fins a l'acabament de l'activitat programada.

Respectar les normes de règim intern i de convivència pròpies de cada camp de treball, que seran, entre d'altres, les següents: acceptar les indicacions de les persones responsables de l'activitat, complir els horaris en general i no utilitzar vehicles particulars durant el camp de treball.

- **Preinscripcions**

La preinscripció al camp de treball es realitzarà a través de la pàgina web:

<https://labastida.coop/camps-de-treball-2024>

Un cop realitzada la preinscripció i confirmada la plaça, s'informarà via correu electrònic i s'enviarà la documentació per tal de formalitzar l'inscripció definitiva.