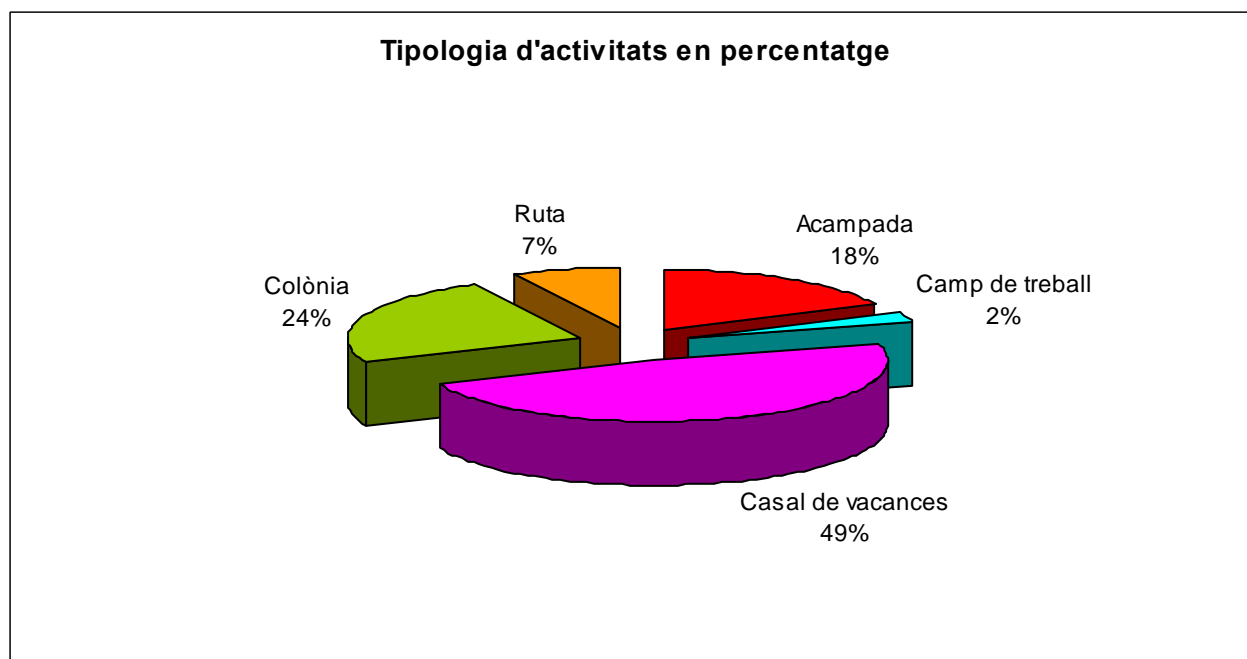


Dades d'activitats notificades . Any 2012

Durant l'any 2012 s'han notificat 4.674 activitats, xifra que respecte l'any 2011 (4.785) representa una disminució absoluta de 111 activitats.

Resum de les activitats notificades

| <i>Tipologia</i> | <i>Nombre d'activitats</i> | <i>Participants</i> | <i>Dirigents</i> | <i>Total assistents</i> |
|-------------------|----------------------------|---------------------|------------------|-------------------------|
| Acampada | 846 | 19.999 | 3.998 | 23.997 |
| Camp de treball | 108 | 3.040 | 400 | 3.440 |
| Casal de vacances | 2.257 | 110.008 | 13.429 | 123.437 |
| Colònia | 1.115 | 50.361 | 7.684 | 58.045 |
| Ruta | 348 | 5.563 | 1.125 | 6.688 |
| TOTALS | 4.674 | 188.971 | 26.636 | 215.607 |



Aquestes 111 activitats de menys han afectat a la distribució percentual de les activitats respecte l'any 2011. Així els casals de vacances han baixat 2 punts percentuals, les acampades i les rutes han augmentat 1 punt percentual. Les colònies i els camps de treball mantenen el mateix percentatge que l'any anterior.

Comparació del nombre d'activitats respecte a l'any 2011

| <i>Tipologia</i> | <i>2011</i> | <i>2012</i> | <i>Variació %</i> |
|-------------------|--------------|--------------|-------------------|
| Acampada | 819 | 846 | 3,30 |
| Camp de treball | 74 | 108 | 45,95 |
| Casal de vacances | 2.419 | 2.257 | - 6,70 |
| Colònia | 1.162 | 1.115 | - 4,04 |
| Ruta | 311 | 348 | 11,90 |
| TOTALS | 4.785 | 4.674 | - 2,32 |

Comparació del nombre de participants respecte a l'any 2011

| <i>Tipologia</i> | <i>2011</i> | <i>2012</i> | <i>Variació %</i> |
|-------------------|----------------|----------------|-------------------|
| Acampada | 19.063 | 19.999 | 4,91 |
| Camp de treball | 2.739 | 3.040 | 10,99 |
| Casal de vacances | 123.168 | 110.008 | - 10,68 |
| Colònia | 52.933 | 50.361 | - 4,86 |
| Ruta | 4.774 | 5.563 | 16,53 |
| TOTALS | 202.677 | 188.971 | - 6,76 |

Comparació del nombre de dirigents respecte a l'any 2011

| <i>Tipologia</i> | <i>2011</i> | <i>2012</i> | <i>Variació %</i> |
|-------------------|---------------|---------------|-------------------|
| Acampada | 3.789 | 3.998 | 5,52 |
| Camp de treball | 361 | 400 | 10,80 |
| Casal de vacances | 14.660 | 13.429 | - 8,40 |
| Colònia | 7.827 | 7.684 | - 1,83 |
| Ruta | 955 | 1.125 | 17,80 |
| TOTALS | 27.592 | 26.636 | - 3,46 |

Aquest any, respecte al 2011, les activitats que baixen en quantitat, són els casals de vacances i les colònies. Aquestes mateixes activitats perden participants. Pel que fa als dirigents, també, baixen en les esmentades activitats. Això no obstant es pot destacar l'increment dels camps de treball.

Compliment de les ràtios dirigents/participants

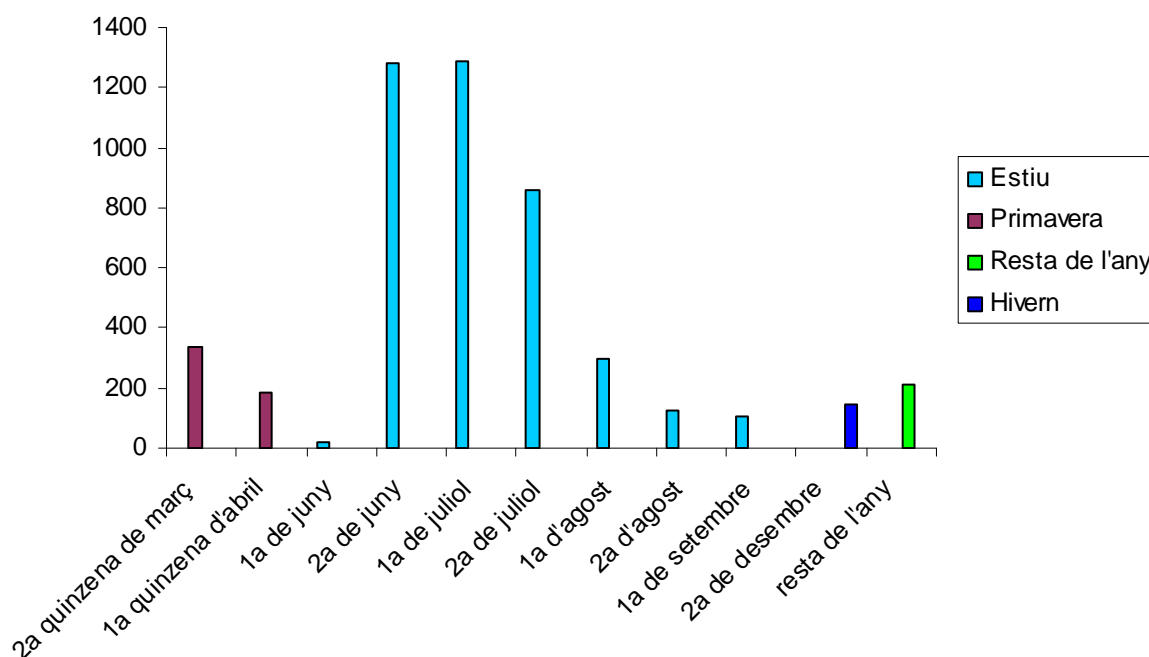
Segons el Decret 137/2003 la proporció és 1 dirigent per a cada **10** participants

- Acampades 1 dirigent per cada **5,0** participants
- Rutes 1 dirigent per cada **4,94** participants
- Colònies 1 dirigent per cada **6,55** participants
- Camps de treball 1 dirigent per cada **7,60** participants
- Casals de vacances 1 dirigent per cada **8,19** participants .

Les proporcions mantenen la lògica de ser més altes en les activitats amb pernoctació, sobretot acampades i rutes, i menors en els camps de treball, on els participants tenen més de 14 anys, i en els casals de vacances on els participants dormen a casa. Globalment, la proporció és de **7,09** participants per dirigents, quasi 3 punts per sota del que determina el Decret 137/2003.

Activitats per quinzenes

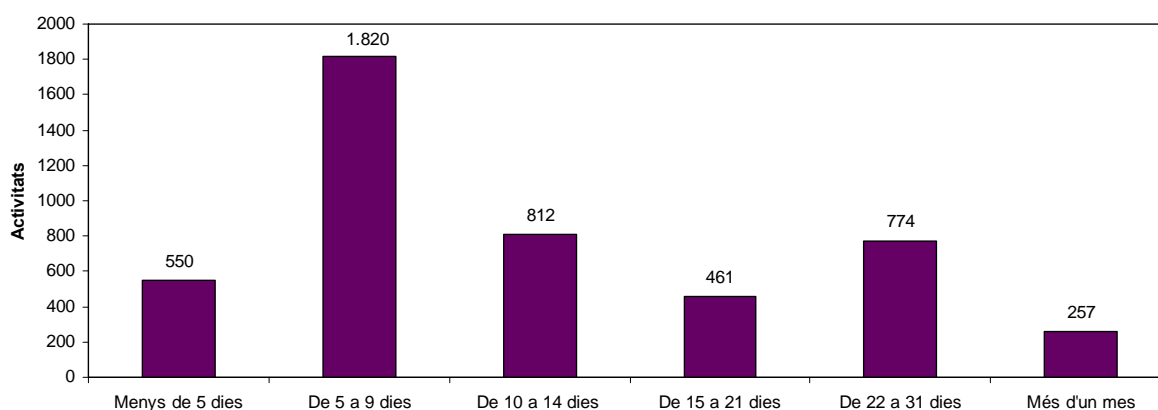
Des de sempre el mes amb més activitats és juliol, tendència que és manté. L'increment en les activitats es produeix en la primera quinzena de juliol i agost. Aquest any hi ha un marcat augment d'activitats en la segona quinzena de juny (1284) què iguala a la quantitat d'activitats organitzades en la primera quinzena de juliol (1286). La segona quinzena de març i la primera d'abril corresponen a les festes de Setmana Santa.



Durada de les activitats notificades durant tot l'any

| Durada | Activitats |
|-----------------|--------------|
| Menys de 5 dies | 550 |
| De 5 a 9 dies | 1.820 |
| De 10 a 14 dies | 812 |
| De 15 a 21 dies | 461 |
| De 22 a 31 dies | 774 |
| Més d'un mes | 257 |
| Total | 4.674 |

Durada de les activitats 2012



Comparació de la durada de les activitats notificades respecte al 2011

| | Activitats | | | % s/total activitats any | |
|-----------------|--------------|--------------|---------------|--------------------------|------------|
| | 2011 | 2012 | Δ +/- | 2011 | 2012 |
| Menys de 5 dies | 595 | 550 | - 7,56 | 12,42 | 11,77 |
| De 5 a 9 dies | 1.963 | 1.820 | - 7,28 | 41,00 | 38,94 |
| De 10 a 14 dies | 860 | 812 | - 5,58 | 18,00 | 17,37 |
| De 15 a 21 dies | 485 | 461 | - 4,95 | 10,14 | 9,86 |
| De 22 a 31 dies | 620 | 774 | 24,84 | 12,97 | 16,56 |
| Més d'1 mes | 262 | 257 | - 1,91 | 5,47 | 5,50 |
| | 4.785 | 4.674 | - 2,32 | 100 | 100 |

Entitats organitzadores de les 4.674 activitats

Del total d'activitats notificat durant l'any 2012, 2.453 han estat fetes per entitats i associacions d'educació en el lleure censades a la Direcció General de Joventut, mentre que la resta, 2.221, ho han estat per diversos tipus d'entitats, entre elles ajuntaments, empreses i AMPES.

Font: Direcció General de Joventut