

L'aigua,

**un tresor
imprescindible**



Generalitat de Catalunya
Departament de Drets Socials
Direcció General de Joventut

Material elaborat per:

**FUNDACIÓ
PERE TARRÉS**

**MOVIMENT
DE CENTRES
D'ESPLAI
CRISTIANS
CATALANS**

L'aigua, un tresor imprescindible

**Carles
Giné-Janer**

Llicenciat en Geografia i Història per la Universitat de Lleida i Màster en Estudis Ambientals per la Universitat Autònoma de Barcelona.

Monitor i director de lleure. Professor de l'àrea d'educació ambiental i muntanya de l'Escola de l'Esplai de Lleida.

Si sabem que hi ha algunes coses importants per a la vida humana al planeta, una d'elles és l'aigua.

*Al meu país la pluja no sap ploure.
O plou poc o plou massa.
Si plou poc és la sequera.
Si plou massa és la catàstrofe.*



Ara fa quaranta anys, el cantant valencià Raimon escrivia aquests versos de la seva cançó Al meu país la pluja. Ja llavors, el cantautor de Xàtiva era conscient de la irregularitat de la pluja als Països Catalans. Llavors, poquíssima gent parlava del canvi climàtic, encara que algú ja el començava a esmentar.

Malauradament, el nostre país, en aquest tema, és un país d'excessos, com diu la cançó: de sequeres i d'inundacions. Però ara ens està tocant un episodi de sequera. Podria ser-ne un més, com d'altres que ja ens ha tocat viure. Però ja és el segon d'aquest segle i també el segon que podem relacionar, segurament, directament amb l'escalfament del nostre planeta.

Tot fa indicar que els fenòmens meteorològics extrems, i especialment al nostre país, seran recurrents amb el canvi climàtic, i ara ens toca el de la sequera.

Quan parlem de tresors, difícilment ens ve al cap l'aigua. Segurament pensarem en moltes altres coses abans que en l'aigua: molts diners, joies, cases, vehicles... però tots aquests, segurament, no són imprescindibles. Però sí que sabem que hi ha algunes coses importants per a la vida humana al planeta i una d'elles és l'aigua. El nostre cos està compost per un 70 % d'aigua. Els pobles, històricament, s'han fet ben a prop de punts d'aigua. Quan algú fa una vaga de fam, difícilment la farà sense prendre líquids, si no vol arriscar la seva vida o emmalaltir ràpidament.

Així que cal parlar de l'aigua com un tresor, i tant. També els tresors tothom sap que s'han de conservar. Cal que ens enfrontem al gran desafiament que té per davant la humanitat: l'adaptació i la lluita contra el canvi climàtic, i un dels reptes és l'ús de l'aigua. I aquí, com en tants altres exemples, torna a ser útil la regla de les tres R: reduir, reutilitzar i reciclar (i ja no parlem d'altres res que han anat sortint i que també són importants). Així mateix, és important fer-ho en aquest ordre. Reduir l'ús de l'aigua, reutilitzar-la i, finalment, reciclar-la. En aquest cas, el concepte de reciclar l'aigua no és massa apropiat, però la gran feina que fan les depuradores permet que aquesta aigua, després dels usos humans, torni al riu, per a la seva reutilització, i en bon estat.

Crec que la ciutadania ens hem de comprometre amb les dues primeres R, i les institucions, amb les tres. Reduir l'ús d'aigua, reduir la quantitat d'aigua que utilitzem i fer servir la mínima necessària, i reutilitzar-la sempre que puguem.

Posem-ne alguns exemples:

- És millor dutxar-se que banyar-se.
- Quan ens dutxem, podem tancar l'aixeta mentre ens ensabonem.
- També podem tancar l'aixeta quan ens rentem les dents o ens afaitem.
- Podem netejar els aliments en un recipient. L'aigua que queda pot servir per regar les plantes.
- L'aigua de cuinar els aliments també pot utilitzar-se per regar les plantes.
- A l'estiu, hem de regar les plantes cap al vespre. Elles ho aprofiten més i s'evita l'evaporació.
- Cal prioritzar les plantes autòctones, que requereixen menys aigua.
- Hem d'utilitzar la rentadora i el rentavaixelles quan estiguin plens, i amb aigua freda.
- No hem de llençar res al WC que no li sigui propi: bastonets, burilles, compreses...
- Poseu una totxana o una ampolla d'aigua dins de la cisterna del WC: llençareu menys aigua cada vegada.
- No buideu la cisterna del WC si no és necessari.
- Guardeu l'aigua que es va escalfant per a la dutxa en un gibrell per utilitzar-la posteriorment al WC o per a altres usos.

Potser a tothom se n'hi podria acudir algun més. I les institucions tenen una feina ingent de conscienciació i d'aprofitament dels recursos hídrics: limitar-ne el consum, prioritzar-ne el consum per a la pagesia i no per a usos recreatius, i instaurar infraestructures per millorar l'eficiència en l'ús de l'aigua i que permetin diferenciar els circuits, amb aigües netes i grises. Perquè, ara per ara, l'aigua de la cisterna del WC és la mateixa aigua potable que surt per l'aixeta de la cuina, tot i que ja tenim els coneixements tecnològics suficients perquè aquest fet no sigui necessari.

També en l'educació en el lleure tenim l'enorme responsabilitat de donar exemple, de formar i de transmetre a la futura ciutadania d'aquest país com fer un ús correcte de l'aigua i ser capaços d'adaptar-nos al canvi climàtic amb responsabilitat, i també amb alegria.

El segle XX va portar l'aigua corrent a les nostres cases, i el segle XXI ha de portar, més d'hora que tard, l'ús conscient de l'aigua corrent per part de la ciutadania i les infraestructures necessàries per fer-ho per part de les institucions.

El repte de l'aigua i del canvi climàtic és tan immens com necessari. També, oblidem-nos de salvar el planeta. De fet, possiblement el planeta estaria més tranquil sense humans. El que hem d'intentar és salvar la viabilitat de la nostra espècie sobre el planeta. Així mateix, ja que som els més intel·ligents i ens adonem que ho estem fent malament, hem de ser prou intel·ligents per reaccionar el més aviat possible.

Roger Solé Bargalló

Educador ambiental i
director de lleure

Presentem-nos com una xarxa

Com funcionen els nostres ecosistemes

Breu definició:

Joc de presentació amb el qual es poden començar a tractar molts temes, tant de convivència com d'ecologia o d'educació ambiental i societat.e.

Participants:

De 12 a 30 participants, a partir de 6 anys

Per al correcte desenvolupament d'aquesta activitat, l'equip educatiu explicarà als participants conceptes com *herbívor*, *carnívor*...

Espai:

Interior i exterior

Material:

- Cordill llarg

Temps aproximat:

Entre 30 i 45 minuts

Objectius:

- Veure com funcionen els nostres ecosistemes
- Conscienciar de les alteracions que podem ocasionar

Introducció

És un joc que, a més de presentar-nos individualment, ens permet començar a conèixer les interconnexions que hi ha a la natura.

També podem veure com, en qualsevol xarxa, hi ha un factor essencial perquè la resta pugui funcionar correctament: l'aigua, un bé escàs sense el qual no sobreviuria ni el nostre entorn natural ni els humans.

Desenvolupament

El joc s'ha de fer tot just començar l'estada, per tal de presentar-nos. Però no ho farem d'una manera típica: farem una rotllana on ens veiem tots les cares i direm el nostre nom seguit d'una planta, d'un herbívor o un carnívor autòctons. Passarem el fil a un altre company o companya que no sigui el del costat. Una persona dinamitzadora dirà que ella és aigua. I així s'anirà formant una xarxa.

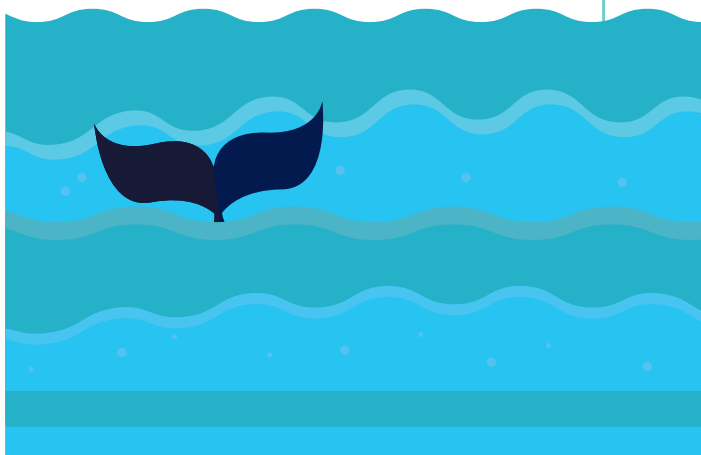
Al final de tota la ronda, els que han dit una planta posaran el seu fil arran de terra, els que han dit que són un herbívor posaran el seu fil a l'alçada dels malucs i els que han dit que

són un carnívor posaran el seu fil a l'alçada de les espatlles. La persona dinamitzadora que ha dit que és aigua es podrà posar allà on vulgui, on condicioni més la xarxa. També es pot preguntar al grup on creuen que es més coherent posar l'aigua a tota la xarxa.

Un cop tothom és al seu lloc, es demanarà als herbívors que destensin el fil, amb la mà cap a dins del cercle, i es veurà com de la xarxa pengen molts fils. Tornaran al seu lloc i es repetirà el mateix amb els carnívors i amb els vegetals, i per últim amb l'aigua, on cada fil que toqui s'haurà de destensar.

Avaluació

La intenció d'aquest joc, a banda que el grup sàpiga com ens diem, és començar a crear consciència de com són d'importants les nostres intervencions en la natura, però també en la nostra societat, i per tant en la convivència dels dies que vindran. Així mateix, sobretot recalcar la importància de l'aigua en les nostres vides. Es pot fer una mica de debat i així també serveix a les persones dinamitzadores per començar a veure rols que hi poden haver en el grup.



Roger Solé
Bargalló

Educador ambiental i
director de lleure

Cadenes tròfiques

Com funcionem?



Breu definició:

És una activitat que ens servirà per entendre com funciona la natura sense que hi intervinguem, i fins i tot com funcionem els humans en bona part.

Participants:

De 12 a 35 participants, a partir de 8 anys

Espai:

Exterior

Temps aproximat:

De 20 a 25 minuts

Objectius:

- Divertir-se
- Aprendre com funciona una cadena tròfica
- Sensibilitzar-se sobre les alteracions al medi ambient

Introducció

L'activitat ens permetrà, d'una manera pràctica i dinàmica, aprendre com funcionen els nostres ecosistemes, sempre que els humans no hi intervinguem gaire.

Cal donar importància, sobretot, a l'aigua, ja que sense ella, els tres factors (beguda, menjar i refugi) per a la supervivència de la fauna salvatge del nostre entorn no serien possibles i, per tant, les espècies s'extingirien.

Els humans també som animals? També ens passa el mateix, que depenem del refugi, del menjar i de la beguda per sobreviure? Es pot aprofitar aquest joc per començar a fer veure als infants que no estem per damunt de cap espècie i que formem part de l'ecosistema. Per tant, l'hem de respectar, cuidar i observar per aprendre moltes coses que encara no sabem.

Desenvolupament

Es distribueixen els participants en dos grups: un amb una quarta part dels participants i l'altre amb la resta. Els dos equips s'han de posar a una certa distància (15-20 metres) i mirant-se un equip a l'altre. L'equip amb menys participants seran els animals (cada participant pot triar quin animal és). L'equip més nombrós serà els recursos, que poden ser de tres tipus: menjar (s'han de posar la mà a sobre de la panxa), beguda (han de fer el símbol internacional de beguda) o refugi (han de simular amb les dues mans una teulada sobre el seu cap).

Els animals es giraran d'esquena als recursos i simbolitzaran el recurs que voldran anar a buscar en aquella partida (menjar, beguda o refugi). Els recursos, quan els animals s'hagin girat, decidiran, individualment, quin recurs volen ser en aquella partida. Es compta fins a tres i els animals es

giraran i aniran a buscar el seu recurs. Si el troben, l'agafaran (el recurs no es resisteix) i se l'enduran altre cop al lloc d'inici. Els animals que no hagin pogut satisfer els seus desigs moriran i passaran a jugar com a recurs. Els recursos consumits pels animals (faran feliços a aquests animals, que es reproduïxen), esdevenen nous animals. I es van fent partides seguides.

Durant el transcurs de les diferents partides es veurà com la població d'animals augmenta i disminueix en funció dels recursos i de la població, tal com passa a la realitat.

Es pot intervenir en el joc amb una variant: dissimuladament, la persona dinamitzadora diu als recursos que tots siguin beguda perquè hi ha hagut una inundació o una gran nevada i no hi ha ni menjar ni refugi. Moriran bastants animals. Així es veu que qualsevol alteració en el medi ambient té repercussions directes.

És interessant fer incidència en què els animals que es triïn siguin salvatges i autòctons, per estimular el coneixement i la curiositat per aquests animals.

Avaluació

Aquesta activitat la podem avaluar tot fent una rotllana i preguntant què és el que ha passat o han vist que passava, què podien fer per evitar que passés i si a nosaltres (humans) ens passa o ens pot passar el mateix... Per exemple, els cultius de fruiters de la zona de Lleida, la nul·la collita de cereal per falta de pluja, la reducció d'olives i raïm per la sequera, els nivells tan baixos dels embassaments que fa que tinguem restriccions per tenir aigua d'ús de boca...

Hem de ser conscients que formem part d'un tot i que no som tan diferents de la fauna salvatge!

Qui consumeix menys?

Roger Solé
Bargalló

Educador ambiental i
director de lleure

Aprenem consells per a l'estalvi

Concurs dinàmic

Breu definició:

Joc d'aigua al més pur estil de programa televisiu, durant el qual podrem passar una bona estona refrescant-nos i intentant encertar les respostes de l'estalvi d'aigua que podem fer a casa cada dia.

Participants:

De 8 a 12 participants, a partir de 6 anys

Espai:

Exterior

Material:

- Dues galledes
- Dos gots
- Llistat de preguntes
- Paper
- Cinta adhesiva
- Retolador permanent

Temps aproximat:

Entre 30 i 45 minuts

Objectius:

- Conscienciar de l'estalvi d'aigua que podem fer a casa
- Passar una bona estona aprenent i refrescant-nos
- Reflexionar sobre quins són els nostres hàbits i com els podem canviar (millorar)

Introducció

L'activitat, com qualsevol concurs televisiu, consisteix a respondre correctament abans que l'altre equip. En aquest cas, amb preguntes sobre l'estalvi d'aigua que podem fer-nos individualment, a casa.

Es premiarà la resposta correcta amb amb una remullada d'un got d'aigua de la galleda de l'equip contrari.

L'objectiu principal, a part de passar una bona estona refrescant-nos, és descobrir i conscienciar que cada gota compta, i que està, en part, a les nostres mans estalviar més aigua que la quantitat que estalviem actualment. Fins i tot, ho podem aplicar en aquestes jornades de lleure.

Desenvolupament

El joc consisteix a fer dos equips, que tindran un cubell ple d'aigua, amb un got dins del cubell. Es posaran un nom com a equip relacionat amb l'aigua. Es posarà el nom de l'equip a la galleda i es demanarà una persona voluntària per a cada equip, que serà qui tirarà l'aigua a l'equip contrari, i ho farà amb la galleda del seu equip, de manera que la persona voluntària de l'equip A, amb el cubell de l'equip A, tirarà l'aigua a l'equip B, i el mateix amb l'altre equip.

Per a cada resposta correcta, es tirarà un got d'aigua. Guanyarà l'equip que més respostes encerti i, per tant, buidi més ràpid el cubell contrari.

Llistat de preguntes:

- **Què passa si no tanquem l'aixeta mentre ens rentem les dents?**

Res. L'aigua no s'acaba mai.

Gastem aigua innecessàriament.

- **Tenir aigua a la piscina és tan important com tenir-ne per als camps:**

És veritat, ens hem de refrescar.

Fals, els camps s'han de regar perquè hi creixi menjar.

- **La Terra és el planeta blau, ja que està coberta d'aigua. Com és l'aigua de la Terra?**

Gairebé tota és salada.

Gairebé tota és dolça.

- **Què podem fer servir per treure'ns la pasta de dents després de raspallar-nos?**

Un got per glopejar.

Aigua corrent.

- **Què podem fer per rentar-nos el cos?**

Una dutxa de 5 minuts.

Una banyera amb molta espuma.

- **Com podem estalviar tirant la cadena del vàter?**

Utilitzant el doble polsador de la cisterna.

Amb això, no cal estalviar.

- **Quan ens ensabonem mentre ens dutxem...**

Deixarem l'aixeta oberta, és un moment.

Tancarem l'aixeta mentre ens ensabonem.

- **Quan volem aigua, com obrim les aixetes?**

Al màxim, per anar més ràpid.

A la meitat, per aprofitar més l'aigua.

- **Què fem amb l'aigua que surt mentre no ens arriba l'aigua calenta?**

Aprofitar l'aigua freda per fregar, regar les plantes...

És igual, perquè sempre en raja de freda.

Qui consumeix menys?

Aprenem consells per a l'estalvi

Roger Solé Bargalló

Educador ambiental i director de lleure



- **Com netegem els plats a la pica?**

Amb l'aixeta oberta mentre ensabonem.

Amb el tap posat i l'aixeta tancada.

- **Com posarem la rentadora i el rentaplats?**

Mig plens perquè tinguin menys pes.

Ben plens.

- **Si posem airejadors a les aixetes, aconseguirem alguna cosa?**

No, només es fa perquè gastem més i hi hagi bombolles a l'aigua.

Sí, perquè introdueixen aire en el flux d'aigua i així es redueix el cabal d'aigua.

- **L'aigua de la pluja la podem aprofitar?**

No, l'aigua que cau a terra ja no es pot aprofitar.

Sí, per regar les plantes.

- **Com podem regar millor les plantes del jardí?**

Amb una regadora.

Amb la mànega.

- **Com podem netejar la terrassa?**

Amb una escombra.

Amb la mànega.

- **Com podem netejar el cotxe?**

Amb una esponja i una mànega.

En un túnel de rentatge.

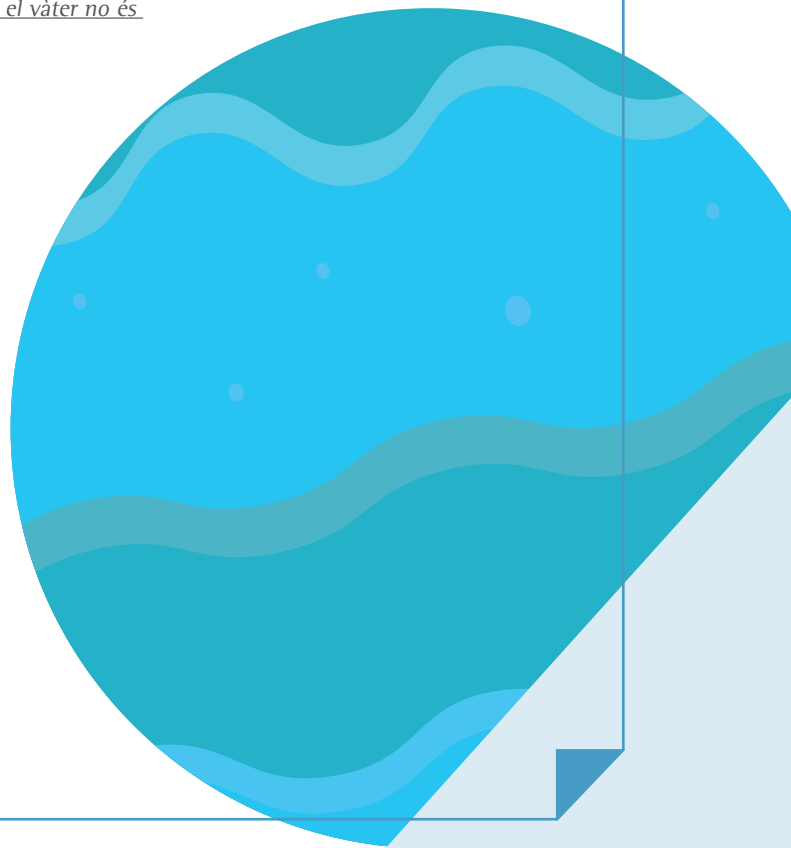
- **El rebuig on el llençarem?**

Al vàter, perquè tires la cadena i marxa.

A la paperera: el vàter no és per al rebuig.

Avaluació

Si el joc no acaba en una batalla aquàtica, es pot reflexionar sobre les preguntes del concurs i veure quines es fan a casa, quines podrien canviar i si en tenen d'altres que no hagin sortit a la llista.



Roger Solé
Bargalló

Educador ambiental i
director de lleure

Relleva'm i estalvia

Refresquem-nos amb responsabilitat!

Cursa de relleus

Breu definició:

És una activitat reflexiva i refrescant alhora. Es tracta de fer la típica cursa de relleus, però amb forces condicionants que al final de l'activitat faran reflexionar sobre la vida que portem.

Participants:

De 10 a 20 persones, a partir de 6 anys

Espai:

Exterior

Material:

- 4 galledes
- 20 esponges
- 40 gots de plàstic

Temps aproximat:

De 30 a 45 minuts

Objectius:

- Potenciar l'organització del grup
- Ser observadors amb les directrius que es donen
- Reflexionar sobre la problemàtica existent

Introducció

Es tracta d'aconseguir els objectius bàsics i típics d'aquests jocs, que és omplir una galleda buida amb l'ajuda i el treball de tot l'equip.

Aquest cop, però, es farà amb un rerefons reflexiu, tot simulant el que pot passar a la vida real.

Desenvolupament

Es divideix el grup en dos equips, els quals tindran el mateix objectiu: omplir la galleda buida amb aigua provinent de la galleda plena. Cada equip començarà amb una galleda plena, una buida a uns 15 metres i 5 esponges, les quals les hauran d'anar passant per damunt del cap, sense girar-se, al company o companya del darrere, fins a arribar a la galleda buida.

En una de les galledes buides, la del primer equip, hi posarà, al cul de la galleda, de manera que no ho vegin els participants, Barcelona o àrea metropolitana. A l'altra galleda hi haurà escrit Reus, Port Aventura i complex químic de Tarragona.

I en el cubell ple del primer equip, al cul i de manera que no ho vegin els participants, es posarà Ebre, Ter, Llobregat i Besòs. A l'altre cubell ple, el del segon equip, que han d'empenar el cubell de Reus, Port Aventura i complex químic de Tarragona, hi posarem Siurana, Gaià, Francolí i Ebre.

El govern, que és l'equip de dirigents, invertirà més en el primer grup que tingui els cubells d'Ebre, Ter, Llobregat i Besòs. Per exemple, a un equip li donarà 5 gots d'aigua i 3 esponges més a l'altre, i així anar premiant i complicant les rondes.

En acabar els relleus es demanarà als dos equips que mirin a sota del cubell, a veure què hi diu.

Avaluació

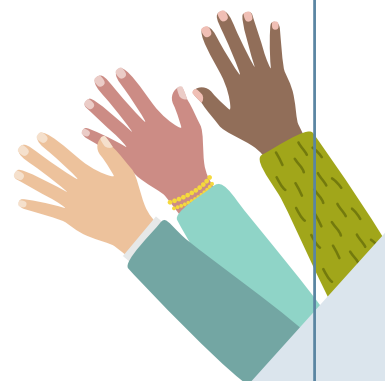
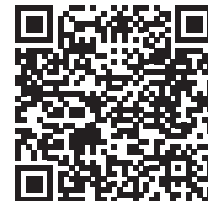
El que hem d'avaluar aquí són dos factors: per una banda, com s'han rebut i sentit que, en un equip, els dirigents invertissin més en un costat que en l'altre, i amb el material que han invertit, si els ha sigut fàcil o no transportar l'aigua.

Així mateix, per altra banda, perquè hi ha els noms sota els cubells i què signifiquen, què passa en l'actualitat: realment es perd tanta aigua en el transport?

Informació contextual

Catalunya perd un 24 % de l'aigua potable de les canalitzacions de distribució d'aigua. Són 134.000 milions de litres. O, el que és el mateix: 134 hectòmetres cúbics, la capacitat d'un embassament com ara el de Sau (Ter).

Font:



El tabú ecològic

Joc de definicions amb paraules prohibides

Activitat de definir

Breu definició:

Joc de fer definicions amb la prohibició d'utilitzar algunes paraules

Participants:

De 10 a 20 persones aproximadament, a partir de 8 anys

Espai:

Indiferent

Material:

- Papers amb les paraules que cal definir i els mots prohibits

Temps aproximat:

Uns 20 minuts, aproximadament

Objectius:

- Divertir-se
- Aprendre conceptes relacionats amb la temàtica ambiental
- Reflexionar sobre la qüestió

Introducció

Es tracta d'un joc en el qual les persones estan assegudes i intenten endevinar la paraula que s'intenta explicar amb certes paraules prohibides.

Desenvolupament

Els participants s'organitzen en dos equips i es fan sortir dues persones, una de cada equip, a qui s'ensenyà el paper amb la paraula que han de definir (en majúscula) i totes les paraules que no poden fer servir (en minúscula). Es marca el temps (un minut, aproximadament). Si l'equip de qui ho explica no l'encerta, l'equip contrari té la meitat de temps per encertar-la i només rep la meitat de puntuació que hàgim decidit atorgar a cada partida.

Cal procurar que hi participi el màxim nombre de persones. Si hi ha prou participants, pot sortir una persona diferent per a cada paraula.

Possibles paraules per endevinar:

REDUIR: acció, consum, embalatges, les tres R

REUTILITZAR: acció, tornar, apurar, les tres R

RECICLAR: tornar, utilitzar, contenidor, les tres R

ECOLOGIA: ciència, natura, naturalesa, estudi

CONSUMIDOR: comprador, agent, persona, botiga, supermercat

CONTENIDOR: recipient, bossa, bossa, llençar

RESIDUS: deixalles, bossa, llençar, envàs

AIGUA: estalvi, transvasament, sequera, recurs

CONTAMINACIÓ: CO2, cotxes, petroli, tòxic

ENVASOS: plàstic, botella, ampolla, recipient

El llistat pot incloure, també, mots vinculats a l'**aigua** i al seu ús i abús.

Avaluació

Després d'encertar cada paraula, es pot fer una reflexió i/o compartir els coneixements dels participants sobre aquest tema.

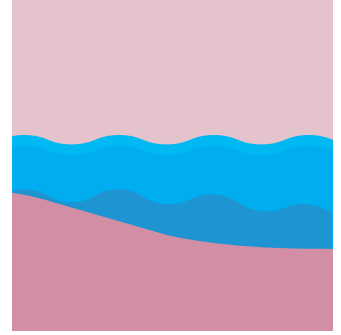


Roger Solé
Bargalló

Educador ambiental i
director de lleure

Dinàmica de les preses

Reflexionem sobre la utilitat de les preses



Activitat de debat

Breu definició:

Activitat dinàmica i refrescant que ens ajudarà a entendre i a veure què passa amb les preses que hi ha als nostres rius i, a la vegada, reflexionar si són o no importants per a nosaltres.

Participants:

A partir de 8 anys

Espai:

Exterior, preferiblement a la platja o a la llera d'un riu

Material:

- Gots de plàstic

Temps aproximat:

De 45 a 60 minuts

Objectius:

- Conscienciar de la importància dels rius
- Conèixer la problemàtica que poden provocar les preses

Introducció

És un joc dinàmic i de consciència actual i ecològica, en el qual els participants viuran i veuran de primera mà què passa amb les preses que tenim als nostres rius.

És una dinàmica també de reflexió, en la qual els participants poden donar el seu punt de vista i proposar solucions per tal de combatre els contres de tenir preses als nostres rius i valorar com són d'importants per a nosaltres i per al nostre dia a dia.

Desenvolupament

Aquest joc representa que cada un dels participants són una gota d'aigua que forma part del curs del riu. Els monitors delimiten una línia, que serà d'on sortiran els participants. Cadascun d'ells té un got buit, que hauran d'omplir de sorra i portar-lo fins a on trenquen les onades, en cas de fer-ho a la platja, o allà on hi hagi més corrent de la llera, en cas de fer-ho en un riu.

No ho podran fer de qualsevol manera, sinó que hauran de resseguir el curs fluvial del riu, que s'haurà de dibuixar prèviament amb la forma que es vulgui. Per tornar, ho podran fer lliurement com ho fan els núvols.

Quan arribin on trenquen les onades o a la llera del riu, el participant tirarà el got de sorra en un mateix punt per intentar fer una muntanya el més gran possible. Una vegada ja hi ha una muntanya força grossa, es parará el joc i es posará una condició en aquest riu: una persona dinamitzadora es posará al mig del curs fluvial, com si fos una presa. El referent educatiu fa com si jugués al joc de l'aranya, atrapant els participants que pugui. Quan els participants són atrapats, han de buidar el got ple de sorra i començar el curs del riu.

Es poden anar posant més preses al llarg del curs del riu, mantenint l'objectiu dels participants, que és portar el màxim de sorra possible on trenquen les onades o a la llera del riu.

En cas de no disposar de platja ni de riu amb cabal d'aigua, es pot realitzar el mateix joc, però amb dues galledes: una de plena i una de buida. L'objectiu seria, doncs, portar l'aigua d'un lloc a un altre, i quan es posen les preses, veure que, com més preses hi ha, menys aigua arriba a la galleda. S'acabaria amb la mateixa reflexió.

Avaluació

Podem avaluar aquesta activitat amb un petit debat, preguntant als participants:

- Quin era el seu objectiu com a gota d'aigua i què ha passat?
- Creieu que això passa avui dia? On?
- Sabeu què són les preses, els pantans i/o les rescloses? Per què serveixen?
- Aquests elements són útils per als humans? Són importants per viure?
- Podríem treure totes les preses i tenir més aportació de sorra a les platges?

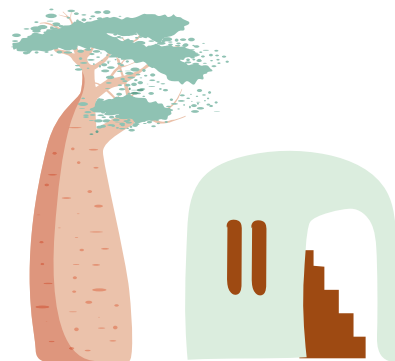
Ampliem coneixements!



Roger Solé Bargalló

Educador ambiental i
director de lleure

Digues què vols Descobrim què portem!



Cursa enigmàtica

Breu definició:

Aquesta activitat ens permet descobrir el consum d'elements quotidians, com la roba que portem i el menjar, en aquest cas. Es pot aplicar a altres productes i fer més grups amb una investigació prèvia.

Participants:

De 9 a 18 participants, a partir de 8 anys

Espai:

Exterior

Material:

- Targetes amb el material que cal aconseguir
- Entre 60 i 90 minuts Dues galledes
- Mesurador de líquids
- Ampolles d'aigua
- Retolador blau
- Esponges

Temps aproximat:

De 45 a 60 minuts

Objectius:

- Conscienciar del consum d'aigua que tenen els nostres productes quotidians
- Valorar la importància que té l'aigua en el nostre dia a dia
- Potenciar l'enginy grupal

Introducció

Amb aquesta cursa enigmàtica es pretén fer veure als participants que els productes més quotidians que utilitzem necessiten aigua per crear-se i poder-se comprar, posteriorment.

Som conscients de la quantitat d'aigua que es necessita per a aquestes finalitats? És aigua potable, la que es necessita? Podríem trobar-hi alternatives?

Amb aquesta activitat, mentre ens divertim, es busca conscienciar del gran consum d'aigua que es requereix per a les coses que necessitem i així, de pas, reduir-lo com a societat.

L'aigua utilitzada per al desenvolupament d'aquesta activitat es reutilitzarà per regar plantes, per exemple, o altres usos necessaris, donant-li així una segona vida.

Desenvolupament

A l'inici del joc s'explicarà als participants que es faran dos grups i que el seu objectiu és aconseguir quatre elements, en total, al llarg de l'activitat. En el punt d'inici, que serà un punt cèntric en el qual hi hagi un punt d'aigua, sempre hi haurà una persona dinamitzadora que controlarà l'obtenció d'aigua per aconseguir els productes (la posarà en ampolles). Quan el grup tingui l'aigua, haurà d'anar a buscar el producte. El grup es dividirà en dos i se'ls donarà un sobre amb allò que han d'aconseguir. Cada grup serà diferent: un grup haurà d'aconseguir uns pantalons i l'altre, blat de moro.

Aquests dos grups, per la seva banda, hauran de buscar la persona dinamitzadora que tingui el producte que busquen. Per aconseguir-lo, han de portar-li 300 mil·lilitres d'aigua. Per tant, hauran de tornar al punt d'inici: per aconseguir aquesta aigua, hauran de mullar les esponges en un

cubell ple d'aigua i transvasar aquesta aigua a un altre cubell buit, que estarà a l'altra punta de la plaça. Quan creguin que ho tenen, la persona dinamitzadora ho mesurarà i els marcarà en una ampolla una ratlla que marqui el nivell. A la targeta d'inici hi posarà un tic blau, el grup tornarà amb la persona dinamitzadora que tenia els pantalons, que els donarà el producte (un dibuix) i els dirà quin és el producte següent que han d'aconseguir.

Ordre del joc equip A

Inici → Buscar qui té els pantalons (300 ml) → Aconseguir els mil·lilitres d'aigua → Aconseguir els pantalons i la consigna següent (roba interior de cotó) → Buscar qui té la roba de cotó (220 ml) → Aconseguir els mil·lilitres d'aigua → Aconseguir la roba interior de cotó i la consigna següent (sabates) → Buscar qui té les sabates (440 ml) → Aconseguir els mil·lilitres d'aigua → Aconseguir les sabates i la consigna següent (samarreta de cotó) → Buscar qui té la samarreta de cotó (120 ml) → Aconseguir els mil·lilitres d'aigua → Aconseguir la samarreta de cotó i tornar a l'inici.

Dades reals

Pantalons texans: 3000 L/u d'aigua

Roba interior de cotó: 2200 L/u

Sabates: 4400 L/u

Samarreta de cotó: 1200 L/u

Ordre del joc equip B

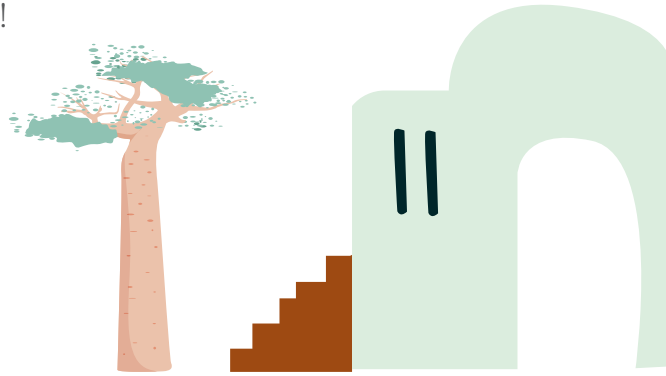
Inici → Buscar qui té els 500 g de blat de moro (450 ml) → Aconseguir els mil·lilitres d'aigua → Aconseguir el blat de moro i la consigna següent (300 g de porc) → Buscar qui té els 300 g de porc (1440 ml) → Aconseguir els mil·lilitres d'aigua → Aconseguir els 300 g de porc i la consigna següent (1 ou) → Buscar qui té 1 ou (200 ml) → Aconseguir els mil·lilitres d'aigua

Digues què vols

Descobrim què portem!

Roger Solé Bargalló

Educador ambiental i director de lleure



→ Aconseguir 1 ou i la consigna següent (1 L de llet) → Buscar qui te 1 L de llet (1000 ml) → Aconseguir els mil·lilitres d'aigua → Aconseguir la llet i tornar a l'inici.

Dades reals

500 g de blat de moro – 450 L d'aigua

300 g de porc – 1440 L d'aigua

1 ou – 200 L d'aigua

1 L de llet – 1000 L d'aigua

En acabar, tots dos equips comparen els productes i els litres d'aigua.

Avaluació

Amb l'explicació del que han aconseguit i els litres d'aigua que han omplert, se'ls pot preguntar què creuen que poden significar les xifres, quina relació hi ha entre elles... Quan hagi acabat aquesta ronda d'opinions, se'ls explicarà les dades reals de consum d'aigua i se'ls preguntarà l'opinió i si creuen que hi ha alguna solució possible per no utilitzar tanta aigua. Es pot fer un debat força extens.



Font:



Joc de la demanda insostenible

Si no canviem, anem al col·lapse



Activitat sociològica

Breu definició:

Joc per adonar-nos que, amb el ritme de consum de la civilització occidental, estem en perill de desaparèixer com a espècie.

Participants:

De 10 a 30 participants, a partir de 12 anys

Espai:

Interior

Material:

- Una pissarra i guix
- Una col·lecció de peces iguals (taps d'ampolla, bocins de cartolina...) amb tres peces per participant

Temps aproximat:

De 45 a 60 minuts

Objectius:

- Divertir-se
- Comprendre que els recursos són limitats
- Valorar les conseqüències de l'ús insostenible dels recursos
- Reflexionar sobre les desigualtats en l'ús dels recursos
- Reflexionar sobre les possibilitats de cadascú com a potencials consumidors

Introducció

És un joc d'acció en primer terme, i de reflexió en segon terme, per comprendre que, amb el ritme actual de consum de les societats riques, el planeta no té prou recursos per seguir així.

En grups de joves que es coneguin, és fàcil que intentin cooperar entre ells, la qual cosa complicaria la reflexió final del joc. Per tant, el monitor o la monitora ha de ser prou ràpid per evitar que es formin grups per amistats.

Desenvolupament

En una sala, es fa un semicercle en què s'asseuen els participants. La part lliure del semicercle és on es posarà la pissarra, a la vista de tots els participants.

S'explicarà la dinàmica del joc, que consisteix a simular una història de la humanitat de la qual ells i elles són protagonistes. L'espai que hi ha al mig del semicercle seria la Terra, on poden trobar els recursos que necessiten (les peces). Per satisfer les seves necessitats, una peça és suficient.

A la pissarra hi haurà un quadrant dividit en cinc columnes (zero, una, dues, tres, quatre o més) i diverses files separades en quatre etapes.

Es començarà la primera etapa. Es demana als participants que tanquin els ulls i la persona dinamitzadora reparteix pel semicercle les peces. Quan faci un senyal, els participants aniran a buscar els recursos i tornaran a seure. Faran recompte i s'apuntarà al costat de la primera civilització el nombre de persones que han obtingut zero, un, dos, tres, quatre o més recursos. A cada etapa, amb tres o quatre partides és suficient. En aquesta primera civilització, cada vegada es recolliran les peces i es tornaran a tirar a terra a cada partida.

Per a la segona etapa, caldrà tenir en compte el resultat de l'última partida.

Els participants que hagin tingut quatre o més recursos tindran dret a sortir dos segons abans que la resta de participants. És a dir, representa que els més "rics" han invertit en tecnologia i aquesta els serveix per sortir abans a la recerca de recursos.

La tercera etapa no es caracteritzarà per aquest avantatge, sinó per la generació de residus. Si en les etapes anteriors tots els recursos consumits esdevenien altre cop recursos a la llarga (adobs, energies renovables...), aquest cop ja es generen residus (i hi ha més fertilitzants que adobs naturals). Això vol dir que les persones que tinguin més recursos, a cada partida, llençaran un o dos recursos (en funció de com els vagi) a una bossa de recursos que ja no tornaran a posar-se en circulació.

En la quarta i darrera etapa es combinaran la segona i la tercera. Els participants que tinguin més recursos sortiran abans a buscar-ne de nous, però aquests mateixos també en llençaran un o dos a la bossa dels no reutilitzables.

Avaluació

Al final del joc s'obre un debat sobre què han vist. Si no hi ha res excepcional, es veurà que a la primera etapa hi ha pocs morts i que els rics poden anar variant. A la segona, ja és més difícil que canviïn els rics, però tampoc hi ha gaires morts. A la tercera etapa, comencen a haver-hi més morts. I a l'última, a part que cada vegada n'hi ha més, també es va reduint el nombre de rics. Si allarguéssim el joc, es veuria que també ells acabarien morint.

La reflexió pot versar sobre en quina etapa es troba actualment la humanitat i en el fet que, si se segueix així, també els estats rics (entre els quals ens trobem) acabaran patint les conseqüències del desenvolupament sostingut (que no sostenible), del malbaratament energètic i de la generació de residus que provoquem.

Carles
Giné-Janer

Llicenciat en Geografia i Història per la Universitat de Lleida i màster en Estudis Ambientals per la Universitat Autònoma de Barcelona.

Monitor i director de lleure. Professor de l'àrea d'educació ambiental i muntanya de l'Escola de l'Espai de Lleida.

La teranyina

Tot està per fer i tot és possible

Activitat d'educació ambiental

Breu definició:

Joc de cooperació que, al principi, sembla impossible, però amb col·laboració i organització s'acaba aconseguint.

Participants:

De 10 a 20 persones a partir de 6 anys

Espai:

Indiferent si l'espai exterior es pot acotar

Material:

- Corda de pita o similar
- Cinta adhesiva o quelcom per enganxar

Temps aproximat:

De 20 a 40 minuts

Objectius:

- Divertir-se
- Aprendre a treballar en grup
- Desinhibir-se una mica al tacte corporal
- Aprendre que entre tots i totes ho podem fer tot

Introducció

Els monitors i les monitores preparen l'espai prèviament. Quan està llest, conviden els participants a entrar-hi i els expliquen l'activitat.

Desenvolupament

Les persones dinamitzadores disposen, al mig d'un espai, una teranyina de corda que separa l'espai en dos. Cal assegurar-se que el nombre de forats que deixa la teranyina sigui semblant (mai inferior) al nombre de participants en l'activitat, intentant que hi hagi forats fàcils de traspasar i forats més difícils.

L'objectiu del joc és que tots els participants traspassin la teranyina, però amb dues condicions: un cop algú ha passat per algun forat, aquest ja no es pot tornar a fer servir, i si es toca d'alguna manera la corda, tots els participants han de tornar a començar.

Avaluació

Es pot parlar amb els participants com han vist l'activitat al principi, al mig i al final, quan ho han aconseguit, si ho veien impossible, difícil... A partir d'aquí, la reflexió es pot portar cap a l'ús de l'aigua (o el tema que es vulgui parlar), amb la idea que amb col·laboració i organització tot és possible.

Roger Solé
Bargalló

Educador ambiental i
director de lleure

El judici al món

Passem a l'acció!



Joc de rol

Breu definició:

De vegades cal marxar del territori per descobrir com l'estem deteriorant sense saber-ho, però en canvi volem salvar i lluitar per les problemàtiques que hi ha a l'altra punta del món. Cal obrir els ulls, escoltar totes les opinions, sortir al carrer i passar a l'acció.

Participants:

Entre 10 i 20 persones aproximadament, a partir de 14 anys

Espai:

Un pati espaiós o una sala gran (amb limitacions en l'explicació del joc)

Material:

- Cadires que es puguin moure
- Paper
- Bolígrafs
- Text per als dos costats del judici

Temps aproximat:

Una hora i mitja

Objectius:

- Sensibilitzar-nos sobre les desigualtats que poden donar-se en els consums, la disposició i els preus de l'aigua
- Sensibilitzar-nos sobre la importància del nostre paper com a consumidors
- Conscienciar-nos de la necessitat de millora en l'ús i la gestió de l'aigua a Catalunya
- Fomentar el debat en grup
- Respectar el torn i l'opinió de l'altra persona

Introducció

Aquest joc de rol ha estat creat i pensat amb la intenció de donar a conèixer les possibles complexitats que tenim a Catalunya de cara a l'ús, la disposició i el control de l'aigua. En acabar el joc, es busca que els participants tinguin esperit crític.

Desenvolupament

S'explica als participants que seran participants d'un judici, en el qual hi haurà el grup dels arguments a favor i el grup dels arguments en contra, una jutgessa, un fiscal a favor i un fiscal en contra. Un cop repartits els papers, es donarà un temps per preparar el judici, amb arguments a favor i en contra per a cada acusat i per als fiscals. Es llegeix el text pel qual es fa aquest judici.

A continuació tindrà lloc el judici, en el qual els dos bàndols disposaran de 5 minuts per defensar-se. El jutge, que és la persona dinamitzadora del joc, i la part fiscal podran anar interrogant a cada grup. Es pot establir un temps de confrontació verbal entre els acusats.

Al final, el jurat o tots els participants faran una ordenació dels culpables de major a menor grau de culpabilitat i s'establirà un diàleg entre tots els participants per trobar solucions al conflicte. Si cal es pot deixar algun dispositiu per tal de busquin més informació a favor o en contra del tema.

Manifest que ha de llegir la jutgessa (persona dinamitzadora del joc):

El riu Siurana està sec una bona part de l'any. Actualment, el dret d'explotació és de la Comunitat de Regants del pantà de Riudecanyes, una entitat privada.

L'espoli de l'aigua al Priorat es remun- ta a l'any 1935, quan la Confederació Hidrogràfica de l'Ebre (CHE) atorga a la Comunitat de Regants del pantà de Riudecanyes (Baix Camp) una concessió d'aigua del riu Siurana (Priorat) que, a

la pràctica, els dona el control de l'aigua del riu.

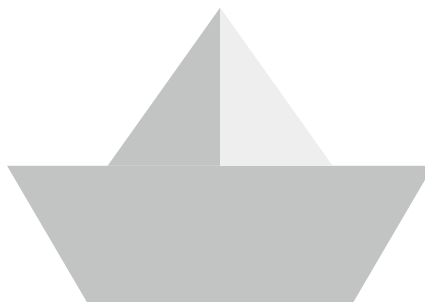
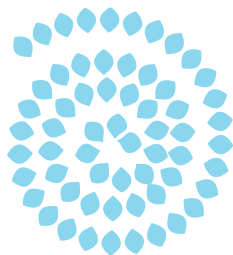
Un informe de l'ACA de juliol de 2016 sobre la distribució dels recursos de l'embassament de Siurana constata que, del total de l'aigua desembassada des de principis de 2013 fins a l'octubre de 2015, el 5 % correspon a l'aigua consumida per la Comunitat de Regants de Cornudella, el pobles i els regants del TOPOGRAPO (dels municipis de Torroja, Poboleda, Gratallops i Porrera), mentre que un 80 % es transvasa a Riudecanyes i el 15 % restant és l'aigua del cabal de manteniment.

La jutgessa i els fiscals han d'anar anotant i preguntant conceptes per extreure'n un veredict, que serà: s'ha de fer o no més transvasaments del riu Siurana?

Arguments a favor del transvasament de l'aigua:

El pantà de Riudecanyes es va construir a l'empara d'una concessió de 1904 entre els anys 1905 i 1917, promogut i pagat en gran part per la gent del territori, i va entrar en servei el 1918 amb els canals i sèquies. La seva conca és d'aproximadament 30 quilòmetres quadrats i la capacitat inicial era de 3,4 hectòmetres cúbics.

Al cap de poc temps d'entrar en servei es va veure que la conca era petita i es van començar a buscar alternatives. Així, el 1927, es va veure que es podia transvasar aigua des del riu Siurana. El projecte contemplava dos assuts i uns 11 quilòmetres de canal i va servir per a l'atorgament d'una primera concessió del riu Siurana de 1930. Amb el replan-tejament de l'obra es va veure que tras-lladant la captació uns 7 quilòmetres riu avall s'estalviava construir un assut i uns 2 quilòmetres de canal. Amb el nou pro-jecte es va obtenir una ampliació de la concessió a 4 metres cúbics per segon. En la concessió s'establí una reserva de 200 litres per segon per a usaris.



Les obres van començar el 1935 i van finalitzar el 1948 i va entrar en funcionament el maig de 1949. Amb aquesta obra es va agregar a l'embassament de Riudecanyes una conca d'aproximadament 90 quilòmetres quadrats, passant de 30 a 120 quilòmetres quadrats. De seguida es va veure que l'embassament de Riudecanyes era petit per a tanta conca i el 25 d'abril de 1950 es sol·licita a la Confederació Hidrogràfica del Pirineu Oriental l'estudi per a la construcció d'un pantà al riu Siurana. El 1956 ja s'havia redactat un projecte per construir un embassament al riu Siurana. Per a la construcció de l'obra es va signar un conveni amb l'Estat d'acord amb la llei de 1911, en el qual la Comunitat aportava un 30 % durant l'obra, un altre 30 % en vint anys una vegada finalitzada l'obra i l'Estat subvencionava el 40 %, tal com queda reflectit en la liquidació definitiva del projecte. L'obra es va adjudicar el 1961, es va paralitzar i es va rescindir el contracte. Es va redactar un projecte modificat i un reformat del modificat, fins que les obres es van reprendre el 1967. El 1968, l'Estat va comunicar no podia aportar els 50 milions de pessetes que havia d'aportar durant l'execució de l'obra i, si no era la Comunitat qui els avançava, es paralitzaven les obres un mínim de tres o quatre anys.

La Comunitat de Regants, amb el beneplàcit de la Confederació Hidrogràfica del Pirineu Oriental, que és qui portava l'obra, al·legant que la Comunitat de Regants del pantà de Riudecanyes està enclavada a la seva àrea de competència, va establir un conveni amb l'Ajuntament de Reus mitjançant el qual l'Ajuntament aportava a la Comunitat 27 milions de pessetes,

que juntament amb un préstec que va demanar la Comunitat, va servir per fer front a aquesta eventualitat i que no es paralitzés l'obra. Així mateix, amb el beneplàcit de la Confederació Hidrogràfica del Pirineu Oriental, diferents ajuntaments del Baix Camp van aportar diners a la Comunitat de Regants per poder continuar l'obra. L'obra va finalitzar l'any 1971 i va entrar en servei l'any següent. L'embassament de Siurana té una conca aproximada de 60 quilòmetres quadrats i està situat uns 3 quilòmetres aigües amunt d'on es troba l'assut de derivació cap a Riudecanyes. Amb la construcció del pantà de Siurana s'amplia la zona de reg en 2.500 hectàrees, amb un reg de suport de 1.500 metres cúbics per hectàrea i any, quan les necessitats dels cultius són de 3.000 metres cúbics per hectàrea i any o més segons els diferents estudis publicats. Sense aquesta infraestructura es tornarien de secà.

A la fi del segle passat es va constituir la Mancomunitat TOPOGRAPO, que, a part dels tres pobles esmentats, també inclou Porrera, un poble que si bé és conca del Siurana, no es veu afectat per l'embassament. Aquesta mancomunitat va sol·licitar a la CHE una concessió a la qual, la Comunitat de Regants, com a únic beneficiari de l'embassament reconegut per la mateixa CHE, es va oposar.

Arran d'això, el 2001 es va signar un protocol entre la Comunitat de Regants i la Mancomunitat TOPOGRAPO pel qual s'establí una dotació anual de 200.000 metres cúbics des de l'embassament per al

proveïment de les quatre poblacions (1.183 habitants segons IDESCAT, ara com ara) amb una dotació de 95.000 metres cúbics (el que representen 220 litres per habitant i per dia) i per a reg de 105.000 metres cúbics (70 hectàrees en les mateixes condicions que les de la Comunitat, és a dir, 1.500 metre cúbic per hectàrea i any).

Posteriorment, es va acordar amb l'Agència Catalana de l'Aigua (ACA) un cabal ecològic o de manteniment del riu de 20 litres per segon durant tot l'any, des de l'assut de derivació del transvasament cap a Riudecanyes. Amb aquest protocol, l'ACA va construir una canonada per al proveïment dels pobles amb diferents hidrants per al reg de la superfície acordada, obra realitzada sense concessió inscrita, sinó basada en un protocol entre parts i que va entrar en servei l'any 2003.

La mateixa ACA va fer una o dues depuradores a aquests pobles per potabilitzar l'aigua, però sembla ser i segons versió de l'ACA, que ni els pobles ni la mancomunitat estan disposats a fer-se càrrec de la canonada ni de les depuradores i en algun moment fins i tot s'ha arribat a establir la possibilitat, per part de l'ACA, d'abandonar aquestes obres i tornar a l'estadi previ al protocol.

En aquest sentit, ja de bon començament, es detecta un problema de manganès en l'aigua subministrada des de l'embassament, atès que es recull d'una cota molt baixa (segons tècnics consultats per la Comunitat de Regants, amb un precipitador i un filtratge seria suficient per reduir-ne la presència) i fins a l'any 2016 l'ACA no havia fet res sobre aquest tema,



excepte augmentar la dotació dels 200.000 metres cúbics fins a gairebé 350.000 el 2017, per recarregar els aqüífers dels quals es proveeixen aquestes poblacions.

A tota aquesta problemàtica s'afegeixen diferents grups ecologistes que demanen a l'ACA que es clausuri el transvasament i que l'embassament sigui per a la conca del riu Siurana, obviant qui ho va promoure i pagar, i fins i tot acusant la Comunitat de Regants de vendre la seva aigua.

En virtut de l'acord de construcció basat en la llei de 1911, una vegada finalitzada l'obra, aquesta havia de passar a formar part de la Comunitat de Regants, tal com va passar amb el canal de transvasament, la presa de Riudecanyes i tota la xarxa de canals i sèquies que subministren l'aigua de la Comunitat. Aquest punt, malgrat haver-ho sol·licitat al ministeri, es va negar i amb sentència del Suprem es va establir que el Ministeri no estava obligat a cedir-ho, atès que no era d'ús exclusiu per a reg, ja que hi ha un conveni amb l'Ajuntament de Reus, tot i que aquest s'alimenta des de Riudecanyes i no des de Siurana.

Respecte de les últimes notícies sobre aigua de reg destinada a abastament o a petites indústries, cal remarcar dos fets: els ajuntaments va aportar diners en un moment que l'Estat no en tenia per poder continuar l'obra i, en segon lloc, del pressupost de la Comunitat de Regants quasi un 34 % el paguen els ajuntaments i el 75 % aproximadament del cànon de regulació de Siurana també (cal tenir en compte que aquest és el més car de Catalunya). Significa que, en cas que els ajuntaments, que en tenen dret le-

gítim, no poguessin utilitzar aigua dels embassaments, el cost de l'aigua de reg augmentaria entre un 50 i un 60 %, import totalment inassumible per a tots.

En aquest moment, es pot mullar el bàndol d'argumentació contrària, amb la consigna: hi ha aigua per a tothom!

Arguments en contra del transvasament de l'aigua:

Des de fa anys, i cada vegada més, el riu Siurana i el seu afluent Montsant baixen secs una bona part de l'any, perquè l'aigua dels dos rius es transvasa fora de la comarca i la seva conca. Tot i que la normativa estableix que cal assegurar el cabal ecològic, que es defineix com a "cabal que contribueix a aconseguir el bon estat o bon potencial ecològic en rius o aigües de transició i manté la vida piscícola que, de manera natural, habitaria en el riu, així com la vegetació de ribera", any rere any veiem com els nostres rius moren a poc a poc. I amb ells la biodiversitat que comporta la seva existència. A la nostra comarca la vitalitat del sistema hídric és determinant per garantir la pervivència del nostre patrimoni natural, ric i divers. Un patrimoni, com els boscos de ribera, que ajuda a configurar el nostre paisatge, que opta a ser reconegut per la UNESCO com a paisatge cultural agrícola, patrimoni mundial. Amb relació al Siurana, l'any passat es va presentar una pregunta a la Comissió Europea, en relació amb la Directiva Marc de l'Aigua (2000/60/CE). La resposta oficial diu que "segons aquest pla [el pla hidrològic aprovat pel govern espanyol el 28

de febrer de 2014], s'espera que les masses d'aigua del riu Siurana assoleixin un bon estat el 2015." Aquest fet no s'ha complert. Per tot això i perquè no podem acceptar decisions antigues que, a més d'entrar en conflicte amb la normativa europea, hipotequin el futur de la comarca, es fa un reclam a les institucions locals, comarcals i catalanes perquè emprenguin les actuacions pertinents per acabar amb l'espoli de l'aigua dels rius i n'assegurin un cabal ecològic acceptable.

Cal destacar que cap dels pobles que es podien beneficiar de l'embassament no va voler participar-hi i algun fins i tot s'hi va oposar, segons consta en l'expedient.

A la fi del segle passat es va constituir la Mancomunitat TOPOGRAPO, que a part dels tres pobles esmentats també inclou Porrera, un poble que si bé és conca del Siurana, no es veu afectat per l'embassament. Aquesta mancomunitat va sol·licitar a la CHE una concessió a la qual la Comunitat de Regants, com a únic beneficiari de l'embassament reconegut per la mateixa CHE, es va oposar.

Arran d'això, el 2001 es va signar un protocol entre la Comunitat de Regants i la Mancomunitat TOPOGRAPO pel qual s'establí una dotació anual de 200.000 metres cúbics des de l'embassament per al proveïment de les quatre poblacions (1.183 habitants segons IDESCAT, ara com ara) amb una dotació de 95.000 metres cúbics (el que representen 220 litres per habitant i dia) i per a reg de 105.000 metres cúbics (70 hectàrees en les mateixes condicions que les de la Comunitat, és a dir 1.500 metres cúbics per habitant i any).

El judici al món

Passem a l'acció!

Roger Solé Bargalló

Educador ambiental i director de lleure



Posteriorment, es va acordar amb l'Agència Catalana de l'Aigua (ACA) un cabal ecològic o de manteniment del riu de 20 litres per segon durant tot l'any, des de l'assut de derivació del transvasament cap a Riudecanyes. Amb aquest protocol, l'ACA va construir una canonada per al proveïment dels pobles amb diferents hidrants per al reg de la superfície acordada, obra realitzada sense concessió inscrita, sinó basada en un protocol entre parts i que va entrar en servei l'any 2003.

La mateixa ACA va fer una o dues depuradores a aquests pobles per potabilitzar l'aigua, però sembla ser i segons versió de l'ACA, que ni els pobles ni la mancomunitat estan disposats a fer-se càrrec de la canonada ni de les depuradores i en algun moment fins i tot s'ha arribat a establir la possibilitat, per part de l'ACA, d'abandonar aquestes obres i tornar a l'estadi previ al protocol.

En aquest sentit, ja de bon començament, es detecta un problema de manganès en l'aigua subministrada des de l'embassament, atès que es recull d'una cota molt baixa (segons tècnics consultats per la Comunitat de Regants, amb un precipitador i un filtratge seria suficient per reduir-ne la presència) i fins a l'any 2016 l'ACA no havia fet res sobre aquest tema excepte augmentar la dotació dels 200.000 metres cúbics fins a gairebé 350.000 el 2017, per recarregar els aqüífers dels quals es proveeixen aquestes poblacions.

A tota aquesta problemàtica s'afegeixen diferents grups ecologistes que demanen a l'ACA que es clausuri el transvasament i que l'embassament sigui per a la conca del riu Siurana, obviant qui ho va promoure i pagar, i fins i tot acusant la Comunitat de Regants de vendre la seva aigua.

El més greu del cas és que en aquesta comissió es debat l'aigua que es pugui transvasar, si bé no estaria dins de la seva competència, atès que l'embassament és aigües a dalt de Riudecanyes i a la conca de l'Ebre, fet manifestat en diferents reunions pel representant dels regants a l'esmentada comissió. En elles és on s'estableix el volum per transvasar des de Siurana, tal com demostra la Resolució del director de l'ACA de 24 de maig de 2018.

És obvi que estem parlant d'un riu mediterrani, amb èpoques d'estiatge, i que segons dades de la mateixa ACA, en els tres últims anys, el màxim cabal que s'ha pogut embassar ha estat el 45 % de les entrades. Un volum que després es reparteix entre tots els usuaris, els del Priorat, el cabal de manteniment del riu, que es manté invariable entri o no entri aigua, i els de Riudecanyes.

Avaluació

Cal avaluar la capacitat de diàleg, de respecte i d'opinió dels altres, tot i que no sigui la mateixa que la nostra, així com la capacitat i l'interès per obtenir més informació a la donada. També s'ha d'avaluar si aporten solucions a la situació donada, etcètera.

Es tracta d'una oportunitat per prendre consciència de casuístiques semblants del nostre voltant i quina implicació tenim en el territori del qual formem part.

També, sobretot, cal tenir en compte com s'han sentit defensant aquest tema, tot i no tenir-ne prou informació.

Font:

