


Pla d'emergències per incendis forestals



**Incendis forestals:
Prevenció i autoprotecció**

Sempre que detecteu un incendi forestal:

- Truqueu al telèfon d'emergències 112 i doneu la màxima informació possible.
- Actueu com diu el Pla de protecció civil municipal per a la vostra urbanització.
- Seguiu les indicacions de les autoritats.
- Informeu-vos de la situació a través dels mitjans de comunicació i  @emergenciescat, @112, @bomberscat, @agentsruralscat i <https://interior.gencat.cat/ca/incendis-forestals/>

protecció civil



Protegiu-vos dels incendis forestals

Reedició de la guia de la Direcció General de Protecció Civil en el marc del grup de treball INFOCAT, amb la col·laboració de Bombers de la Generalitat, Agents Rurals i la Direcció General d'Ecosistemes Forestals i Gestió del Medi.

Què podeu fer per evitar el foc i protegir-vos als boscos, urbanitzacions i cases aïllades.

**En una situació d'emergència, si
necessiteu ajut, truqueu al telèfon 112.**

Índex

Coneixeu el bosc i el risc d'incendi forestal

Com millorar la protecció de l'habitatge i mantenir un entorn més segur davant dels incendis forestals

1. A casa i al jardí
2. Als carrers de la urbanització i a les cases aïllades
3. Les urbanitzacions, les cases aïllades i els voltants
4. Accedir a la urbanització i a les cases aïllades

Com s'ha de planificar la resposta a un incendi a les urbanitzacions

Quins sistemes us alertaran en cas d'incendi forestal

Com actuar en cas d'emergència en un nucli habitat

Com protegir-vos d'un incendi al bosc o a camp obert

Com protegir-vos si l'incendi us sorprèn al cotxe

Sempre que detecteu un incendi forestal...

Estic autoprotegit davant dels incendis forestals?

Coneixeu el bosc i el risc d'incendi forestal

El fenomen dels incendis forestals

- A la Mediterrània, els incendis forestals formen part de la realitat del bosc; d'incendis forestals sempre n'hi ha hagut i n'hi haurà.
- En general, els boscos a Catalunya tenen una estructura altament inflamable que afavoreix el desenvolupament dels incendis forestals.

La vegetació disponible s'incrementa constantment

- A causa dels canvis en la gestió de les activitats, augmenta l'abandonament de conreus i pastures, incrementant-se la quantitat i continuïtat de la massa forestal.
- El terreny forestal creix i s'apropa a les zones habitades.
- Tot això pot afavorir incendis de grans dimensions difícils de controlar; per tant, és molt important crear discontinuïtats entre el terreny forestal i l'urbà per evitar-ne la propagació.

Risc tot l'any

A la Mediterrània, el risc d'incendi forestal és present tot l'any i a tot el territori.

- A l'estiu, amb les elevades temperatures habituals i la falta de pluges el risc d'incendi augmenta molt.
- La resta de l'any, però, també hi ha perill; a l'hivern plou poc i, si fa vent, la vegetació s'asseca i el risc augmenta.
- A les zones d'alta muntanya, en fondre's la neu, la vegetació de sota també s'asseca i el risc augmenta.

A Catalunya, en terrenys forestals i en els 500 metres que els envolten és prohibit fer foc o activitats amb risc d'incendi, com ara:

- Generar i cremar restes vegetals
- Llançar coets, petards o fanalets
- Fer soldadures o treballs que generin guspires
- Fer fogueres de Sant Joan
- Fer focs d'esbarjo o usar barbacoes sense mataguspires

Si heu de fer foc, del 15 de març al 15 d'octubre cal que demaneu permís excepcional al vostre Ajuntament o al Departament d'Acció Climàtica, Alimentació i Agenda rural (gencat.cat), i del 16 d'octubre al 14 de març cal que ho comuniqueu el vostre ajuntament. Recordeu que fer foc o activitats amb risc d'incendi forestal sense autorització pot ser sancionat, i en cas de provocar un incendi forestal en poden derivar responsabilitats penals.



Coneixeu el bosc i el risc d'incendi

Les causes dels incendis

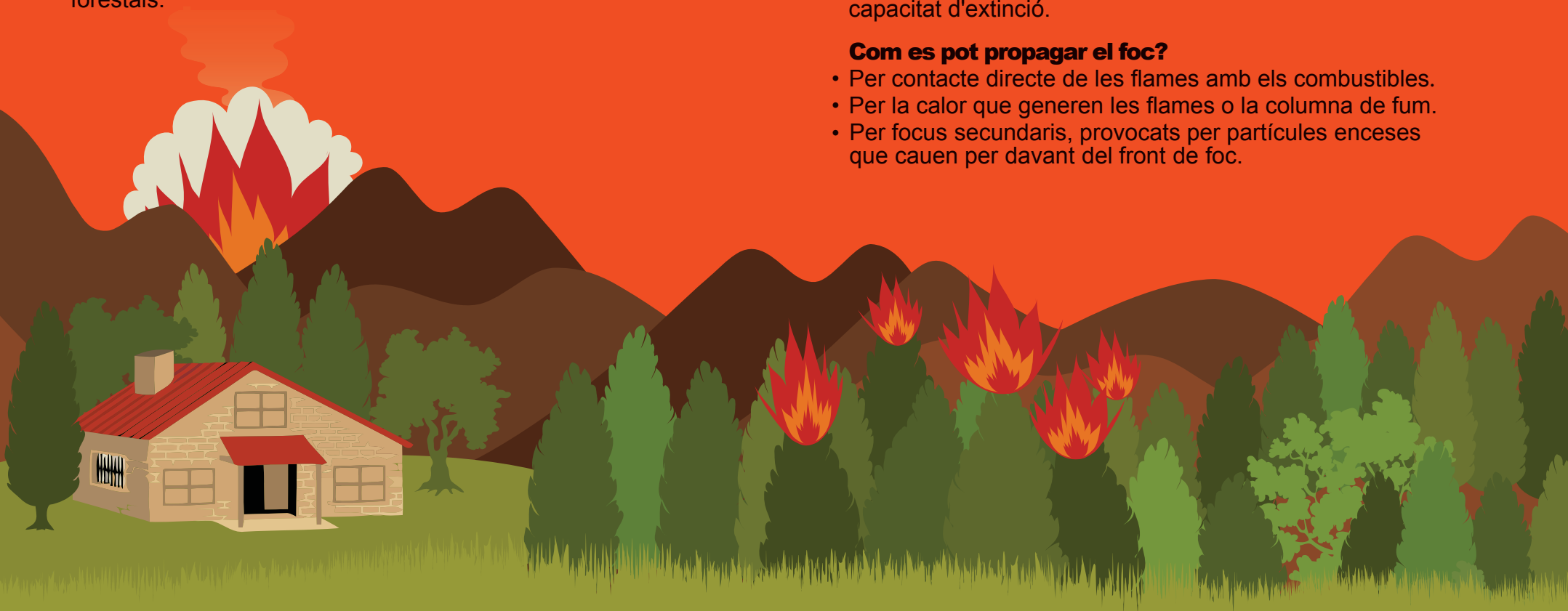
- A Catalunya, el 80% dels incendis són causats per l'ésser humà.
- La causa principal d'incendi forestal és la negligència en activitats humanes (imprudències provocades per menors d'edat, cendres mal apagades, crema de restes de poda en urbanitzacions, llançar burilles mal apagades, petards...).
- Per evitar els incendis, cal que tots siguem responsables en les nostres actuacions dins i fora dels terrenys forestals.

Quins factors afecten els incendis forestals?

- La meteorologia: la humitat i la pluja redueixen el risc d'incendi, però el vent i les temperatures altes n'afavoreixen la propagació.
- La topografia del terreny: el foc puja ràpidament pels terrenys amb més pendent i es veu afavorit als vessants assolats (sud i oest).
- El material combustible: el tipus, la quantitat, la continuïtat i la distribució incideixen en els incendis.
- Segons quines condicions conflueixin es poden produir grans incendis forestals que escapen de la capacitat d'extinció.

Com es pot propagar el foc?

- Per contacte directe de les flames amb els combustibles.
- Per la calor que generen les flames o la columna de fum.
- Per focus secundaris, provocats per partícules enceses que cauen per davant del front de foc.



Com millorar la protecció de l'habitatge i mantenir un entorn més segur davant dels incendis forestals

Davant d'un incendi forestal, el més segur és ser lluny del perill, però no sempre ho és allunyar-se'n. De fet, en alguns casos, pot ser molt arriscat.

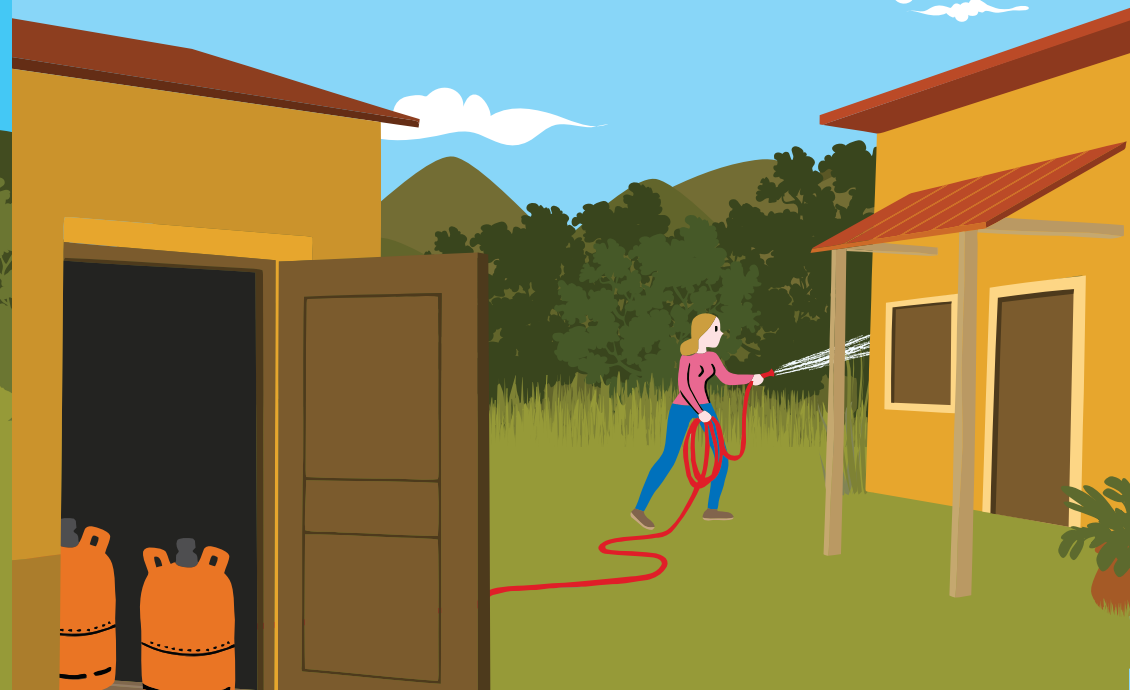
Si seguiu els consells d'aquesta guia, podreu preparar casa vostra perquè sigui un bon refugi en cas d'incendi forestal, de manera que us hi pugueu quedar i confinar amb seguretat.

1. A casa i al jardí

- Al voltant de la façana mantingueu una franja lliure de vegetació i de restes vegetals de 2 metres com a mínim.
- Al jardí, cal una distància mínima de 6 metres entre els arbres (augmenteu-la si el terreny té pendent). Sobretot que les capçades dels arbres no es toquin.

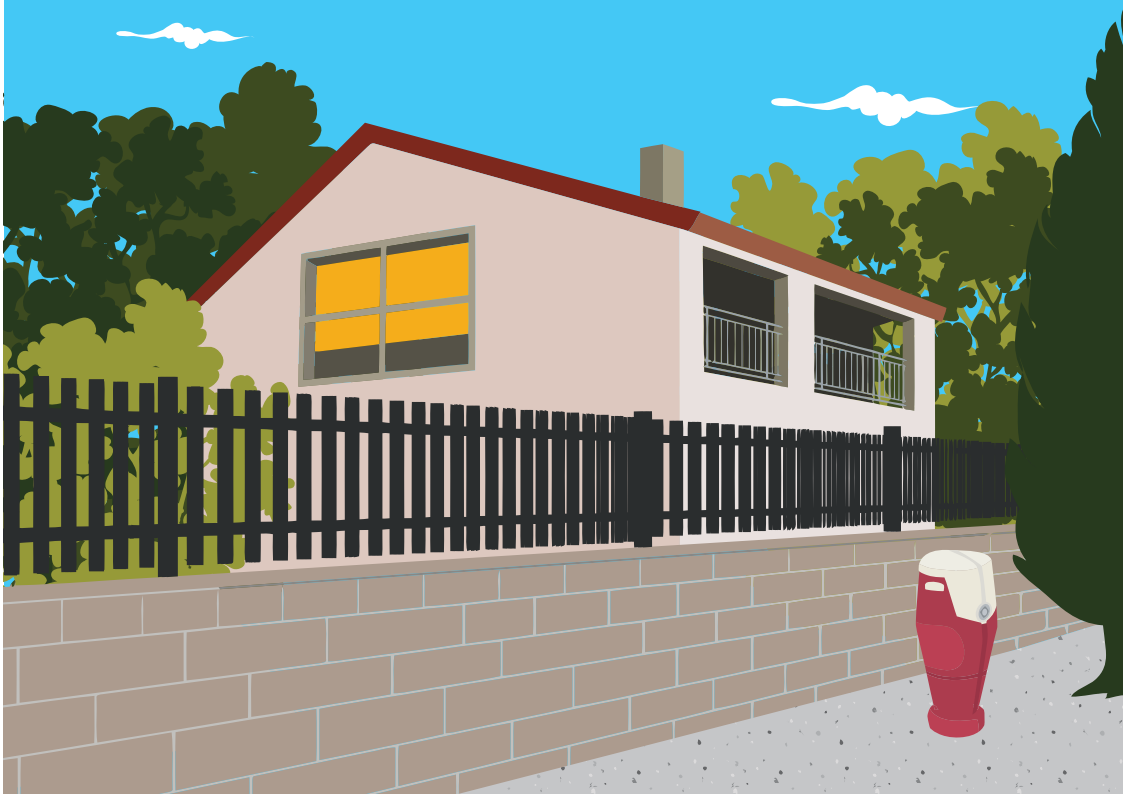


- Netegeu la teulada, els porxos i tendals fixos de fulles seques, branques i altra matèria orgànica.
- Allunyeu de la casa les reserves de llenya.
- Compte amb la xemeneia, les reixetes de ventilació i les obertures! Cal protegir-la per evitar que entrin a la casa espurnes o brases.
- Tingueu una mànega de reg flexible i prou llarga per envoltar la casa.
- Emmagatzemeu els combustibles (bombones de butà, contenidors de gasoil, etc.) en recintes ventilats i protegits.
- Disposeu d'extintors polivalents ABC per a diferents classes de foc, sobretot a la cuina, les golfes i el garatge. Per a focs de vegetació es recomana disposar d'extintors d'escuma amb base d'aigua.



Com millorar la protecció de l'habitatge i mantenir un entorn més segur davant dels incendis forestals

- Eviteu les tanques i porxos de bruc sec: són molt inflamables.
- Eviteu tanques vegetals xiprer i tuia, perquè acumulen molta matèria seca a l'interior i són molt inflamables.
- Prioritzeu finestres de vidre trempat amb doble vidre per evitar trencament per contrast de temperatura.
- Prioritzeu persianes o porticons ignífugs.
- Prioritzeu tendals que es puguin recollir dotats de teuladeta protector.



- Podeu utilitzar barbacoes:
 - si són d'obra amb mataguspires
 - si tenen tancament a tres parets que arribin al mataguspires
 - si disposen d'una franja al voltant neta de vegetació

Cal que recolliu les cendres en un dipòsit, no les llenceu mai.

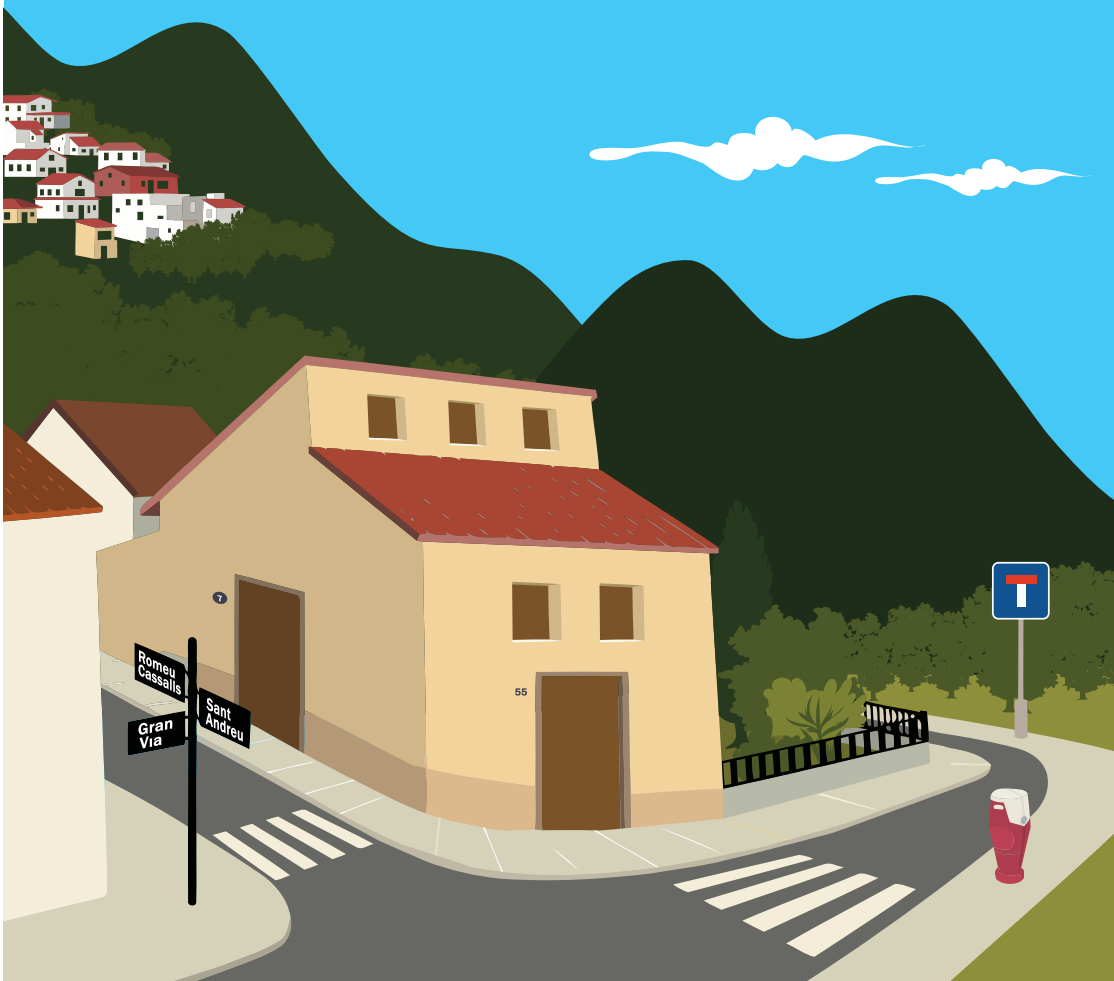
Si no compliu aquests requisits, cal que demaneu una autorització per fer activitats amb risc d'incendi forestal.



Com millorar la protecció de l'habitatge i mantenir un entorn més segur davant dels incendis forestals

2. Als carrers de la urbanització i a les cases aïllades

- Els carrers han d'estar senyalitzats a cada encreuament. També han d'estar ben marcats els carrers sense sortida.
- Les cases han d'estar numerades de forma correcta i visible.
- La urbanització ha d'estar equipada amb una xarxa d'hidrants apta per a l'extinció d'incendis.



- Eviteu aparcar als giradors i als carrers estrets perquè hi puguin circular els vehicles d'emergències.
- Els arbres del carrer no han d'envair les parcel·les i han d'estar podats fins als 4,5 metres d'alçada perquè hi puguin passar els vehicles de bombers.

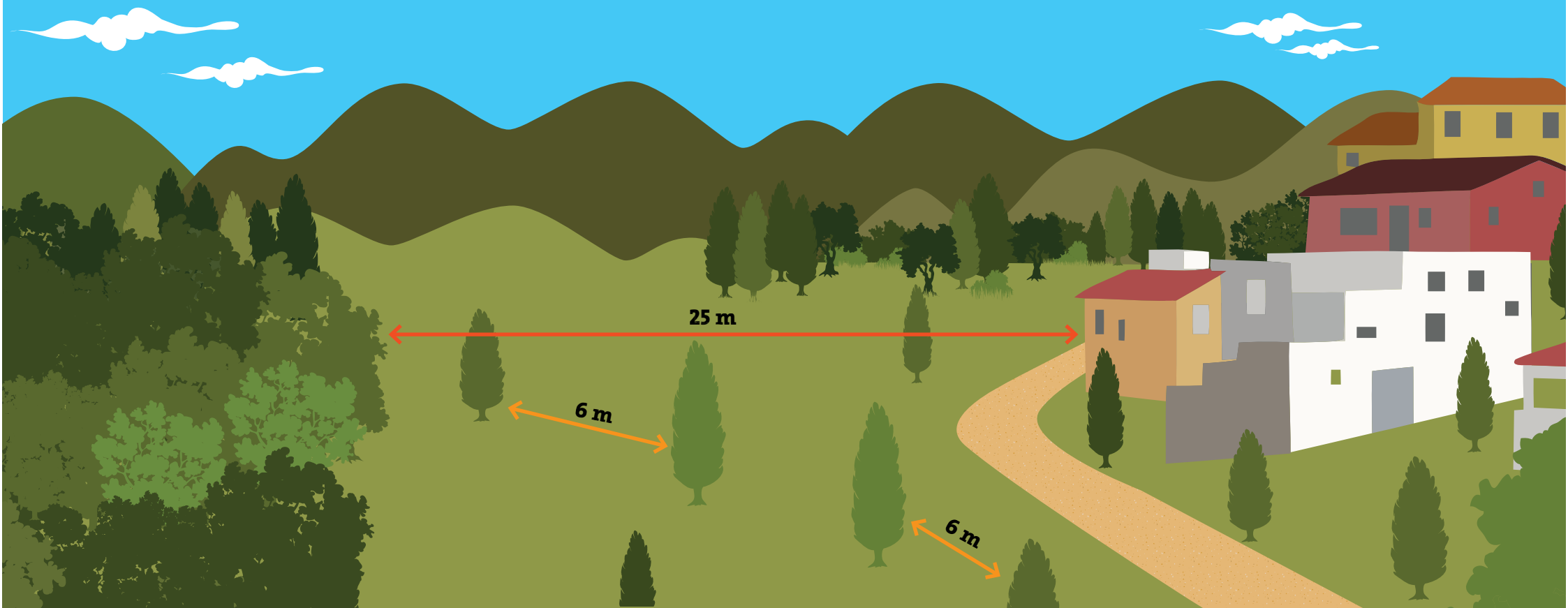


Com millorar la protecció de l'habitatge i mantenir un entorn més segur davant dels incendis forestals

3. Les urbanitzacions, les cases aïllades i els voltants

- Les franges de protecció perimetral són unes franges obligatòries legalment que han d'envoltar les urbanitzacions, els edificis aïllats i les instal·lacions en contacte amb el bosc.

- En aquestes franges s'ha d'eliminar gairebé tot el matoll i tallar part dels arbres per reduir la força dels incendis i dificultar que arribin als habitatges.
- Han de mesurar com a mínim 25 metres d'amplada i han d'estar lliures de vegetació seca i amb els arbres podats i aclarits.
- Les parcel·les han de complir les mateixes condicions que les franges de protecció perimetral.



Com millorar la protecció de l'habitatge i mantenir un entorn més segur davant dels incendis forestals

4. Accedir a la urbanització i a les cases aïllades

- Els vials d'accés han de facilitar el pas dels bombers i l'evacuació de les persones.
- Sempre que sigui possible, hi hauria d'haver dues vies públiques diferents, una d'entrada i una altra de sortida, cadascuna amb 3 metres d'amplada útil com a mínim. Si només hi ha una via d'accés, es recomana que tingui una amplada de 6 metres. Si no pot ser, es recomana una amplada útil mínima de 3 metres amb sobreamples cada 300-550 metres.
- Els vials d'accés i les cunetes s'haurien de mantenir nets de vegetació seca.



Com s'ha de planificar la resposta a un incendi a les urbanitzacions

El Pla de protecció civil municipal

- Els ajuntaments han d'incloure al seu pla de protecció civil municipal les actuacions de resposta per incendis forestal que puguin afectar les urbanitzacions i els nuclis de població situats en terrenys forestals o en la franja de 500 metres que els envolta.
- El pla ha de recollir l'anàlisi del risc d'incendi forestal i totes les mesures per prevenir, detectar i actuar en cas d'incendi forestal. Cal parar especial atenció als col·lectius més vulnerables, com ara les persones amb alguna discapacitat. El pla ha de preveure les actuacions més adequades per a la vostra urbanització en funció de les seves característiques i concretar les estratègies de confinament, les vies d'evacuació i els punts de reunió, entre d'altres.



Quins sistemes us alertaran en cas d'incendi forestal

Quan un incendi forestal pot afectar urbanitzacions o cases aïllades, podeu rebre avisos i informacions a través de sistemes diferents:

- Megafonia mòbil, a través dels vehicles dels serveis d'emergència, sobretot a les urbanitzacions.
- Avís personalitzat, directe (porta a porta) o telefònic, a les masies i cases aïllades.



- Alerta de Protecció Civil al mòbil: és una eina per traslladar a la població les instruccions que ha de seguir de forma immediata per protegir-se i evitar danys quan es trobi a la zona afectada per una emergència greu. Més informació a: interior.gencat.cat/alertesprotecciocivil
- Mitjans de comunicació, sobretot els autonòmics i els locals.
- Twitter @emergenciescat, @112, @bomberscat, @agentsruralscat i <https://interior.gencat.cat/ca/incendis-forestals/>



Com actuar en cas d'emergència en un nucli habitat

a. El confinament a casa pot ser la millor mesura, si la casa ofereix una bona protecció i a l'entorn s'han seguit les mesures de prevenció d'incendis forestals.

- Si us podeu confinar a casa, entreu-hi amb tota la família i els animals domèstics. Cal que us mantingueu agrupats.
- Retireu qualsevol objecte combustible al voltant de la casa. El cotxe o qualsevol vehicle de motor s'ha de tancar al garatge si en teniu o allunyar-lo dels habitatges.



- Tanqueu portes, finestres i porticons i abaixeu persianes.
- Recolliu tendals.
- Obriu totes les cortines del darrera de les finestres i enretireu coixins i altres material inflamable del costat de les finestres.
- Separeu de les façanes el mobiliari combustible tipus sofàs, taules, hamaques, etc.
- Tanqueu les portes de les habitacions i estances interiors de l'habitatge.
- Tingueu preparada una llanterna, la llum pot marxar degut als talls elèctrics i a dins estareu a les fosques!
- Segelleu, des de l'interior, amb tovalloles o roba humida, les possibles entrades de fum de fora (a les juntes de les portes que donen a l'exterior).



Com actuar en cas d'emergència en un nucli habitat

- L'ordre és important: en primer lloc, deixeu preparades les mànegues, després quedeu-vos a dins de casa fins que pugueu sortir, un cop fora apagueu els petits focs.
- Ompliu d'aigua la banyera i les piques, i remulleu de manera abundant les zones amenaçades per les flames.
- No sortiu de l'habitatge fins que teniu clar que a fora podreu estar sense perill.
- No sortiu més enllà del vostre jardí si no és imprescindible.



b. Protegiu la casa de forma activa, a més de seguir els consells de confinament.

Aquestes actuacions només les haurien de fer persones adultes amb capacitat d'afrontar l'incendi:

- Col·loqueu mànegues de reg que arribin a qualsevol punt de la casa utilitzant bombes de motor d'explosió.
- Apagueu els petits focs que apareguin amb mànega, galledes d'aigua o extintors d'escuma amb base d'aigua.



Com actuar en cas d'emergència en un nucli habitat

Si teniu temps, feu aquestes accions en aquest ordre de prioritat:

- Protegiu-vos amb roba de cotó de màniga llarga, calçat tancat i una mascareta o mocador humit per respirar.
- Tanqueu les portes, les finestres i les persianes exteriors.
- Tanqueu les claus de pas del gas, del gasoil i d'altres combustibles.
- Tanqueu les portes de les habitacions i estances interiors de l'habitatge.
- Obriu cortines del darrere de les finestres.
- Recolliu tendals.
- Separeu de les façanes i finestres el mobiliari de jardí tipus sofàs, taules, hamaques, etc.



c. Les autoritats podran decidir que l'evacuació és el més convenient en determinades circumstàncies. Seguiu les seves indicacions en aquest cas.

- Tanqueu les portes, les finestres i les claus de pas del gas, del gasoil i d'altres combustibles.
- Protegiu-vos amb roba de cotó de màniga llarga, calçat tancat i una mascareta o mocador humit per respirar.
- Evacueu només en el cas que ho ordenin les autoritats o bé per indicació directa dels bombers o de la policia.



Com actuar en cas d'emergència en un nucli habitat

- Dirigiu-vos al lloc segur designat per les autoritats i seguïu la ruta que us hagin indicat els serveis d'emergència.
- Camineu en direcció oposada a l'incendi i allunyeu-vos del fum.
- Evacueu primer els infants, els avis, les persones amb dificultats respiratòries i amb ansietat i persones vulnerables, especialment si presenten alguna discapacitat. No hi perdeu temps.

- Deixeu el pas lliure als vehicles d'emergència perquè hi puguin treballar.
- Facilitau als serveis d'emergència l'entrada a casa vostra.
- Seguiu aquests consells d'acord sempre amb allò que us indiquin els bombers i la policia.



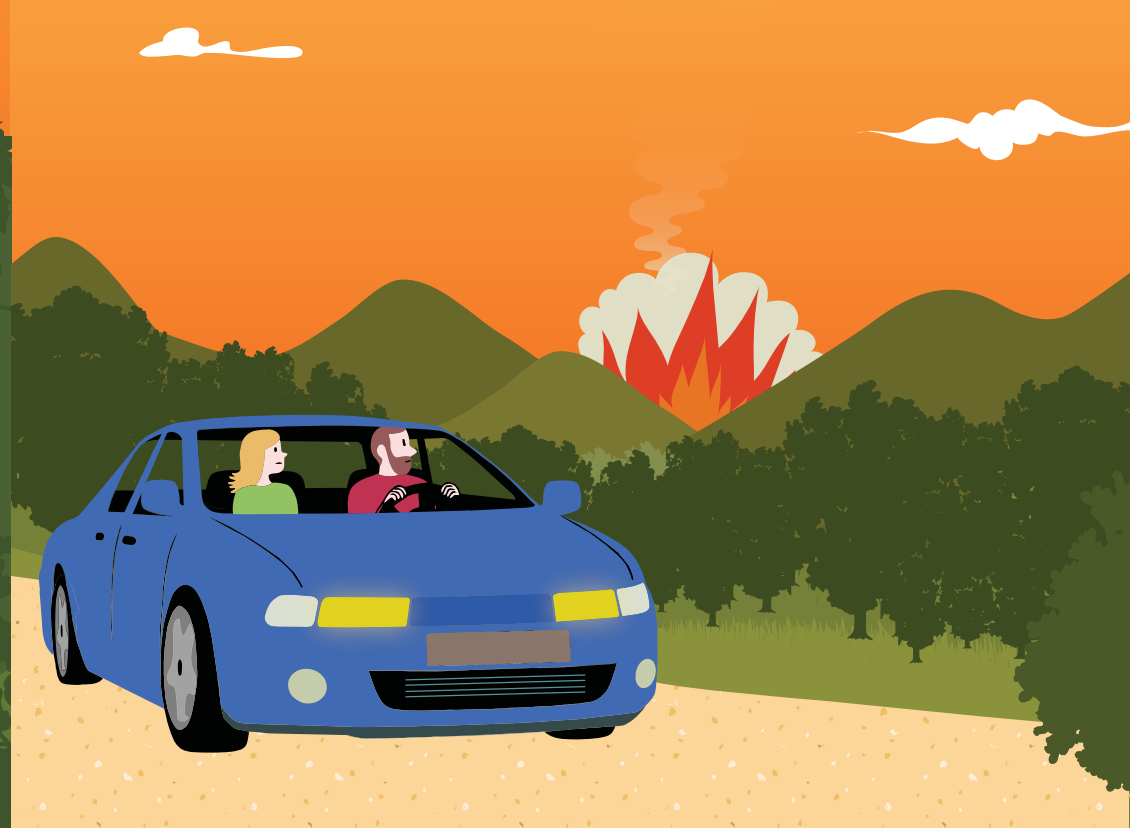
Com protegir-vos d'un incendi al bosc o a camp obert

- Allunyeu-vos en direcció oposada al foc.
- Mulleu un mocador i tapeu-vos la cara per evitar el fum.
- Eviteu els pendents i les valls estretes i no us refugieu dins de pous, ni coves perquè l'oxigen es pot acabar ràpidament.
- Si sou vora el mar o un riu, acosteu-vos a l'aigua i, si cal, quedeu-vos a dins.



Com protegir-vos si l'incendi us sorprèn al cotxe

- Atureu-vos en un lloc protegit (una àrea sense vegetació al voltant, un aparcament,..).
- Tanqueu les portes i les finestres del cotxe i atureu la ventilació.
- Enceneu els fars perquè us puguin trobar enmig del fum.



Sempre que detecteu un incendi forestal...

- Truqueu al 112 i doneu la màxima informació possible.
 - Alerteu els veïns.
 - Actueu com diu el Pla de protecció civil municipal per a la vostra urbanització.
 - Seguiu les indicacions de les autoritats.
 - Informeu-vos de la situació a través dels mitjans de comunicació i del twitter: @emergenciescat, @112, @bomberscat i @agentsruralscat.
- Heu de conèixer les vies d'accés i d'evacuació de la vostra urbanització o casa aïllada.
 - Seguiu els consells d'aquesta guia, prepareu la vostra llar davant d'un incendi i apliqueu les mesures d'autoprotecció recomanades per a cada situació.



Estic autoprotegit davant dels incendis forestals? ✓

A l'habitatge

1. Finestres i obertures

- a. Hi ha alguna obertura per on pot entrar el fum de l'incendi i la xemeneia no té mataguspies.
- b. Es poden tancar totes les obertures i les finestres són de vidre i de fusta o alumini.
- c. L'habitatge queda aïllat totalment. Les finestres disposen de doble vidre i porticons de fusta o persianes metàl·liques. La xemeneia té mataguspies.

2. Vegetació al voltant de la casa

- a. Alguns arbres estan en contacte amb la façana o alguna paret està coberta amb plantes enfiladisses o la teulada NO està neta de fulles seques, branques i altra matèria orgànica.
- b. Almenys hi ha 2 metres lliures de vegetació al voltant de la façana i de tant en tant netejo la teulada de fulles seques, branques i altra matèria orgànica.
- c. Al voltant de la casa hi ha 10 metres lliures d'arbres i regularment netejo la teulada de fulles seques, branques i altra matèria orgànica.

3. Mànega de reg

- a. Al voltant de la casa no hi ha cap mànega de reg.
- b. Hi ha una mànega de reg, però només arriba a algunes parts de la casa.
- c. Una mànega de reg arriba a qualsevol punt de la parcel·la i dispenso d'una bomba de motor d'explosió per fer-la funcionar si es talla el subministrament elèctric.

4. Tanca de delimitació de parcel·les

- a. Està confeccionada amb bruc o amb algun material sintètic inflamable.
- b. És de fusta massissa o de vegetació que es conserva verda durant l'estiu i no genera gaire restes vegetals.
- c. Està feta amb material incombustible (pedra, ceràmica, acer...).

5. El combustible emmagatzemat

- a. Hi ha un dipòsit homologat de gas, benzina o llenyes a menys de 10 metres de la casa.
- b. Hi ha un dipòsit homologat de gas o benzina a més de 10 metres de la casa.
- c. Tinc una mica de llenya i està a més de 10 metres de la casa o el dipòsit homologat de gas o benzina està enterrat o en un recinte ventilat no combustible.

A les urbanitzacions i les cases aïllades

6. Senyalitzacions

- a. Els carrers d'entrada i sortida de la urbanització no estan senyalitzats, els carrers sense sortida no estan marcats i les cases no estan numerades de forma visible.
- b. Els carrers d'entrada i sortida de la urbanització estan ben senyalitzats, tot i que no ho estan els carrers sense sortida ni la numeració de les cases ni els punts d'aigua.
- c. Estan ben senyalitzats els carrers d'entrada i sortida, els carrers sense sortida, la numeració de les cases i els punts d'aigua.

Estic autoprotegit davant dels incendis forestals?



7. L'accés

- a. Només hi ha un camí d'accés a la urbanització o, tot i que n'hi ha més, són estrets i només permeten el pas d'un vehicle.
- b. Hi ha més d'un camí d'accés, però no permeten l'entrada d'un gran camió de bombers, encara que en bastants punts es poden creuar dos vehicles.
- c. Hi ha més d'un camí d'accés per on els camions de bombers poden entrar a la urbanització i permeten circular a dos vehicles en sentit contrari.

8. Franja de protecció perimetral

- a. Al límit de la urbanització no hi ha cap franja perimetral.
- b. Al límit de la urbanització hi ha una franja perimetral de menys de 25 metres d'amplada al voltant de gairebé tota la urbanització o no compleix els requisits de tractament de la vegetació.
- c. Al límit de la urbanització hi ha una franja perimetral d'almenys 25 metres d'amplada al voltant de tota la urbanització que compleix els requisits de tractament de la vegetació.

9. Parcel·les NO edificades

- a. Les parcel·les no edificades tenen molta vegetació seca i molta densitat d'arbres.
- b. La majoria de les parcel·les no edificades estan lliures de vegetació seca i tenen poca densitat d'arbres.
- c. Totes les parcel·les no edificades estan lliures de vegetació seca i tenen poca densitat d'arbres.

10. Planificació per a emergències

- a. No sé si n'hi ha cap. És igual, no sé per què serveix.
- b. Hi ha un pla de protecció civil municipal per risc d'incendis forestals que explica com actuar a la urbanització però no l'hem assajat mai.
- c. Hi ha un pla de protecció civil municipal per risc d'incendis forestals que explica com actuar a la urbanització i l'hem assajat fa menys de tres anys.

Estic autoprotegit davant dels incendis forestals? ✓

Puntuació:

Respostes a: 0 punts

Respostes b: 1 punt

Respostes c: 2 punts

Trobareu més informació a:

<http://interior.gencat.cat/incendisforestals>

Menys de 8 punts:

La vostra parcel·la pot patir un incendi amb greus conseqüències. Heu de prendre mesures per reduir el risc d'incendi.

Entre 8 i 16 punts:

El risc de patir un incendi es pot reduir. Si us plau, examineu els consells d'aquesta guia per minimitzar el risc i porteu-los a la pràctica.

Més de 16 punts:

Ja heu pres mesures de prevenció, tot i que cal recordar que no es pot baixar la guàrdia.

Guia actualitzada: març 2023

